



자유학기제 평가, 어떻게 하나요?



“

집필진 ● ● ● ● ●

● 연구 책임

* 임은진(공주대학교)

● 공동 연구원

* 황은희(한국교육개발원)

* 김수동(천안서여자중학교)

* 박정수(천안여자상업고등학교)

* 조경철(배명 중학교)

● 연구 협력진

* 강성철(교육부 교육과정운영과)

* 신승희(교육부 교육과정운영과)

* 장충숙(한국교원대학교 종합교육연수원)

”

“자유학기제 평가, 어떻게 하나요?”

● 목 차 ● ● ● ● ●

I. 자유학기제 평가 이해하기

Q1. 자유학기제란 무엇인가요?	02
Q2. 자유학기제 교육과정 편성·운영은 어떻게 하나요?	02
Q3. 자유학기제 평가의 방향은 무엇인가요?	05
Q4. 일반학기 평가와 자유학기 평가는 무엇이 다른가요?	07
Q5. 자유학기제 평가의 주요 절차는 무엇인가요?	08

II. 자유학기제 평가 계획 세우기

Q6. 평가 계획에 포함되어야 할 내용은 무엇인가요?	09
Q7. 평가 영역, 평가 시기 및 횟수는 어떻게 결정하나요?	10

III. 자유학기제 평가 도구 개발하기

Q8. 자유학기제에 적합한 평가 도구는 어떠한 것이 있나요?	12
Q9. 자유학기제 형성평가는 어떠한 특징을 갖고 있나요?	14
Q10. 자유학기제 수행평가는 어떠한 특징을 갖고 있나요?	15
Q11. 자기성찰 평가는 어떻게 하나요?	18
Q12. 채점 기준표(루브릭)는 어떻게 개발하나요?	20

IV. 자유학기제 수업 및 평가하기

Q13. 자유학기제는 어떤 수업을 추구하나요?	22
Q14. 학생 참여·활동형 수업은 어떻게 하나요?	24
Q15. 자유학기 활동 평가는 어떻게 하나요?	25

V. 자유학기제 평가 피드백하기

Q16. 피드백은 왜 중요한가요?	27
Q17. 평가 결과에 따른 피드백은 어떻게 하나요?	28
Q18. 피드백 제공시 유의할 점은 무엇인가요?	29

VI. 자유학기제 평가 결과 활용 및 기록하기

Q19. 평가 결과에 대한 확인이 왜 중요한가요?	30
Q20. 자유학기제 평가는 어떻게 기록하나요?	31

[부 록]

1. 자유학기제 평가 계획 예시(세종 00중-국어)	37
2. 학생 성장 기록지 예시(서울 00중-수학)	40
3. 수행 과제 예시(역사)	42

I. 자유학기제 평가 이해하기

Q

1. 자유학기제란 무엇인가요?

- 자유학기제는 중학교 교육과정 중 한 학기 동안 학생들이 중간·기말고사 등 시험부담에서 벗어나, 꿈과 끼를 찾을 수 있도록 토론, 실험·실습, 프로젝트 학습 등 학생 참여형 수업으로 개선하고, 진로탐색 활동 등 다양한 체험 활동이 가능하도록 교육과정을 유연하게 운영하는 제도입니다.
- 자유학기제는 학생들이 스스로 자신의 적성과 미래에 대한 탐색·고민·설계하는 경험을 통해 지속적인 자기 성찰 및 발전할 수 있는 기회를 제공하고, 지식과 경쟁 중심의 교육을 자기 주도 창의학습 및 미래지향적 역량(창의성, 인성, 사회성 등) 함양이 가능한 교육으로 전환하기 위한 제도입니다.

Q

2. 자유학기제 교육과정 편성·운영은 어떻게 하나요?

- 교육과정 편성 및 운영
 - 학생 참여·활동형 수업 및 과정 중심의 평가를 위한 교육과정 재구성을 통해 교과 및 창의적 체험활동을 자유학기제 취지에 맞게 편성·운영할 수 있습니다.
 - '자유학기 활동'은 연간 170시간 이상 편성하며, 학교 여건에 따라 교과(군)별 배당된 시간의 20% 범위와 창의적 체험활동 시수의 51시간 범위 내에서 운영 가능합니다. 단, 특정 교과(군)에서 34시간을 초과하여 '자유학기 활동'을 운영하는 것은 불가합니다.
 - 체육, 예술 교과(군)에서 감축한 시간은 '예술·체육 활동'으로만 편성 가능하며, 자유학기에 학교 스포츠 클럽 활동을 '예술·체육 활동'으로 편성할 수 있습니다. '자유학기 활동'과 연계하여 '1학생, 1문화·예술, 1체육 활동'에 참여할 수 있습니다.

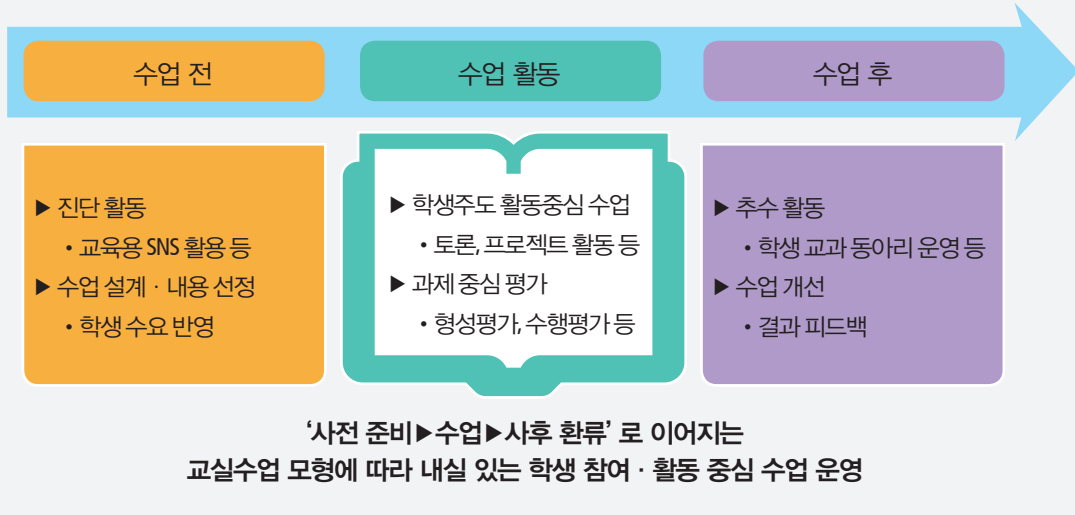
자유학기제 교육과정 편성 모형



• '교과' 교육과정

- 교과의 학생 참여 및 활동 중심 수업을 운영하기 위해 토의·토론, 문제해결, 실험·실습, 체험·탐구학습, 프로젝트 학습, 협력학습 등 다양한 학습 모형을 적용할 수 있도록 합니다.
- 학생의 특성을 고려하여 생활 속에서 수업 소재를 찾는 등 그 범위를 다양화하고, 풍부한 탐구와 표현 활동이 일어날 수 있는 주제를 선정하여 수업의 몰입도를 높일 수 있도록 합니다.

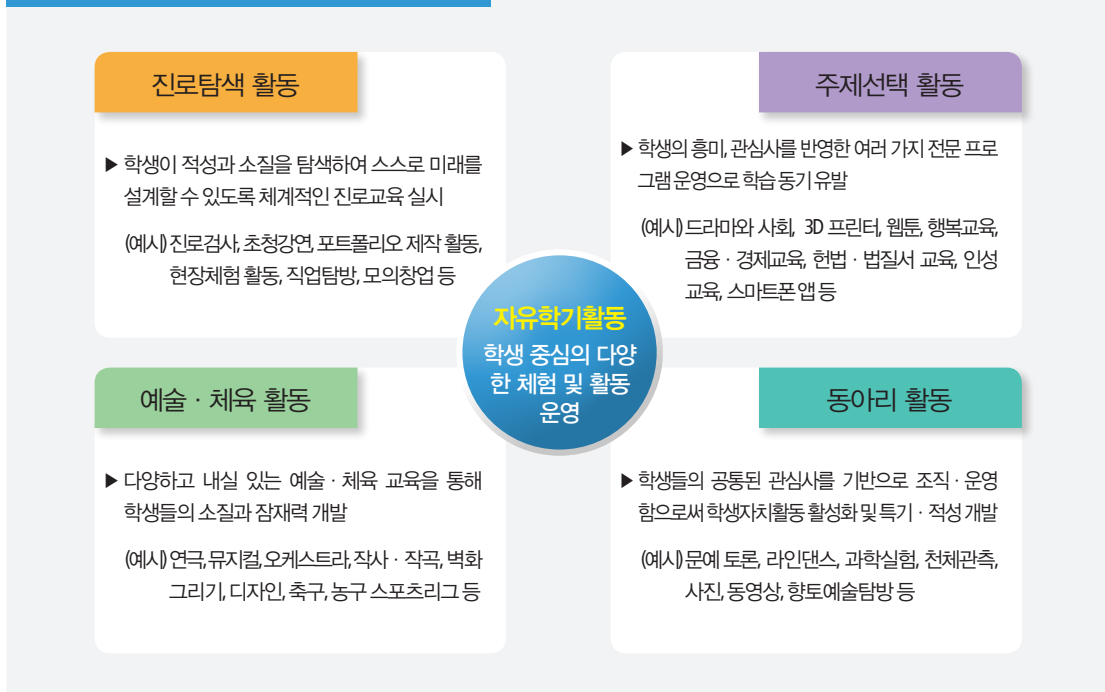
자유학기제 교실수업 모형(예시)



‘자유학기 활동’ 교육과정

- 다양한 체험활동이 원활하게 이루어질 수 있도록 자유학기 활동은 오후에 편성 · 운영하는 것을 권장합니다.
- 자유학기에 학생 참여형 수업을 실시하고 학생의 진로 탐색 등 다양한 체험활동을 운영합니다.

자유학기제 자유학기 활동





3. 자유학기제 평가의 방향은 무엇인가요?

- 자유학기에는 중간·기말고사 등 지필시험을 실시하지 않으며, 교과학습발달상황 평가는 학교별로 자유학기제의 취지에 맞는 평가방안을 마련하고, 학교 학업성적관리위원회의 심의를 거쳐 학교장이 최종 결정합니다.

Q&A

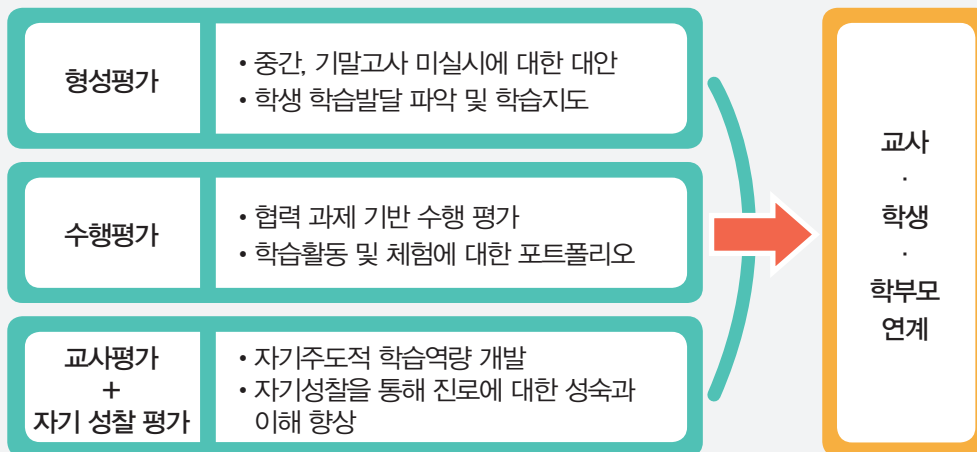
자유학기 동안 중간·기말고사를 실시하지 않는 것은 평가 자체를 하지 않겠다는 것인가요?

이러한 의문들은 교육 평가에 대한 오해로부터 비롯되었다고 할 수 있습니다. 평가는 점수 산출을 위한 총괄평가(Summative evaluation)뿐만 아니라, 학생들의 학습 발달을 위한 형성평가(Formative evaluation) 기능이 있습니다. 그러므로 중간·기말고사 미실시가 평가 자체를 안 해도 된다는 의미가 아닙니다.

자유학기 기간 동안 교사는 다양한 평가방법을 활용하여 학생들의 학업 성취 및 발달에 대한 점검을 수행하고 지속해서 학업 발달을 지원할 필요가 있습니다. 이러한 과정을 통해 학생들의 인지적 특성뿐만 아니라 정의적 특성까지 보다 다양한 정보를 수집할 수 있으며 학생들이 성장하는 데 더 많은 도움을 줄 수 있을 것입니다.

- 자유학기에는 수업 중 관찰 평가, 자기성찰 평가, 포트폴리오 평가 등 학생의 학습을 지원하는 형성평가를 강화하고, 협력과 배려의 학습문화를 조성하며, 학생의 성장과 발달에 중점을 두는 과정 중심 평가를 실시합니다.

자유학기 평가 모형



출처: 지은림 외(2014)를 일부 수정함.

- 평가 결과는 학생의 성취수준, 참여도 및 태도, 자유학기 활동 내역 등을 중심으로 학교생활기록부에 서술식으로 기재합니다.
- 자유학기제에서 평가를 통해 학생이 성장·발달하도록 지원하기 위해서는 교사가 점수를 산출하고 제시하는 형태를 벗어나, 학생 스스로 자신에 대해 평가하고 학습을 계획해 나가야 합니다. 또한 학부모도 자녀에 대한 이해를 통해 자녀의 발달을 지원할 필요가 있습니다. 이와 같은 교사-학생-학부모 연계 체제로 운영할 때 평가의 활용 가치가 더욱 높아질 것으로 기대됩니다.
- 다양한 형태의 평가 방식을 적절히 사용하여 학생을 평가하고, 학생이 자신의 능력을 최대한 발휘하여 교육적 성과를 높이는 데 기여할 수 있도록 교육 여건 조성해야 합니다.



자유학기제 평가에서 고려할 점

- 형성평가, 자기성찰 평가 등 학습과정에 따른 학생의 기초적인 학습 성취수준 확인 방법 및 기준을 교과별로 마련하고 이를 학생·학부모에게 충분히 공지·시행하고 이를 학생지도에 활용합니다.
- 학생의 학습 성취수준을 파악하기 위한 형성평가와 수행평가의 종류와 횟수를 적절하게 계획하고 실시하여 학생과 교사에게 부담이 되지 않도록 합니다. 형성평가의 경우 쪽지시험 형태의 시험을 빈번히 시행하는 것을 지양함으로써 기존의 지필고사와 같은 암기 위주의 평가가 되지 않도록 하고, 다양한 형성평가방법을 활용하도록 합니다. 수행평가의 경우 세부적인 척도 안을 작성할 수 있으나 학생을 서열화·등급화 하는 것을 지양합니다.
- 평가 결과에 대한 학교생활기록부 작성이 학기말 교사의 업무 부담이 되지 않도록 평소 학생들의 평가 결과를 누적하여 보관·활용하고, 평가 결과의 기록이 개별 학생의 특성을 반영하도록 하며 형식적이고 기계적으로 이루어지지 않도록 합니다.



4. 일반학기 평가와 자유학기 평가는 무엇이 다른가요?

- 자유학기 평가는 학생의 학습 목표 도달 정도를 파악하는 준거참조 평가를 한다는 점에서 기본적인 취지와 목적은 일반학기의 성취 평가제와 동일합니다. 다만, 평가의 방법 및 시기, 평가 결과의 산출 등에 있어 다음과 같은 차이가 있습니다.

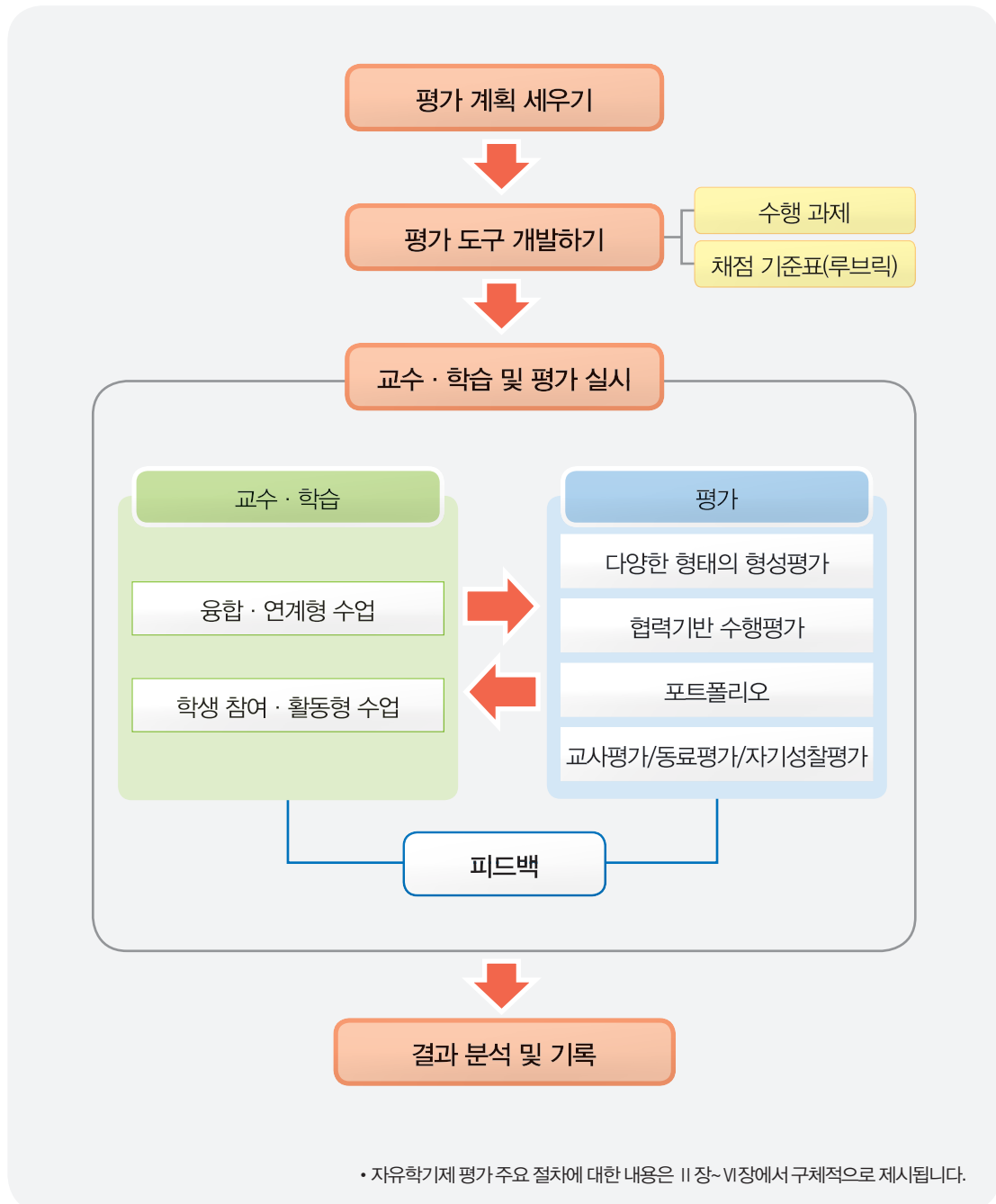
구분	일반학기 평가	자유학기 평가
평가 유형	<ul style="list-style-type: none"> • 주로 총괄평가에 중점을 둠 	<ul style="list-style-type: none"> • 주로 형성평가에 중점을 둠
평가 방법	<ul style="list-style-type: none"> • 지필평가 및 수행평가를 시행 	<ul style="list-style-type: none"> • 지필식 총괄평가를 시행하지 않고, 과정 중심의 다양한 평가를 시행
평가의 시기 및 횟수	<ul style="list-style-type: none"> • 학교에서 정한 시기에 일괄적으로 시행하며, 학기당 1~2회의 지필식 총괄평가 포함 	<ul style="list-style-type: none"> • 교과별로 담당교사가 평가의 시기 및 횟수를 결정하여 수업 과정 중 실시
평가 내용	<ul style="list-style-type: none"> • 교과 내용 중심의 평가 	<ul style="list-style-type: none"> • 교과 내용뿐만 아니라 학습자의 학습에 대한 흥미와 태도 등의 정의적 영역, 꿈과 끼에 대한 탐색과 관련된 내용을 함께 평가
평가자	<ul style="list-style-type: none"> • 교사 평가 	<ul style="list-style-type: none"> • 교사 평가, 동료 평가, 자기성찰 평가
평가 결과	<ul style="list-style-type: none"> • 원점수, 과목평균(표준편차) 점수 산출 및 성취도 기재 	<ul style="list-style-type: none"> • 서술식으로 기록

- 자유학기 동안에는 평가 주체에 있어서 교사 위주의 평가가 아니라 학생의 자기성찰 평가를 활성화 시키는 것이 필요합니다. 학생들은 스스로 자기성찰 평가를 해봄으로써 자신의 강점과 약점을 파악할 수 있으며, 학습 전략을 수립할 수 있고, 더 나아가 자신의 학습에 대한 책임을 가질 수 있습니다. 이처럼 자유학기제에서는 학생이 스스로 자신의 진로를 개발하고 성장하는 것이 중요한 과제입니다.



5. 자유학기제 평가의 주요 절차는 무엇인가요?

- 자유학기제 평가의 주요 절차는 평가 계획 세우기, 평가 도구 개발하기, 교수·학습 및 평가 실시, 피드백, 결과 분석 및 기록의 순으로 이루어집니다. 일반적으로 교수·학습 후에 평가가 이루어졌다면, 자유학기제에서는 교수·학습과 평가가 함께 이루어지면서 학습자의 성취 수준에 따라 피드백을 제공하는 과정 중심 평가를 강조하는 것이라고 할 수 있습니다.



II. 자유학기제 평가 계획 세우기

Q

6. 평가 계획에 포함되어야 할 내용은 무엇인가요?

- 평가 계획이란 학기 초에 한 학기 동안 이루어지게 될 모든 평가에 대한 밑그림을 마련하는 것으로, 교과별 평가 계획에는 다음과 같은 내용이 포함되도록 합니다.
 - 평가의 목적, 기본 방향, 종류, 방법, 내용, 시기 등
 - 평가의 영역, 방법, 횟수, 기준, 반영 비율 등
 - 평가의 세부 기준(영역별 배점 및 채점 기준), 결시자 처리 기준 등
- 평가 계획을 세울 때에는 다음 사항을 고려합니다.
 - 성취기준에 도달한 정도를 측정하기에 적합하도록 평가 계획을 수립합니다.
 - 평가의 채점 기준은 성취기준에 대한 도달 정도를 측정하기에 적합하도록 작성하며, 이때 성취기준 단위 성취수준(상·중·하)을 참고할 수 있습니다.
 - 평가의 수행 수준은 '상·중·하'의 3개 수준뿐만 아니라 상황에 맞게 다양하게 설정할 수 있습니다.
- 시·도교육청별로 학업성적관리시행지침이 다를 수 있으므로, 해당 시·도교육청의 학업성적관리시행지침에 따라 세부 평가 계획을 수립하도록 합니다.



자유학기의 시험 기간 활용

- 자유학기 중에는 중간고사·기말고사 등을 실시하지 않아서 발생하는 기간 중 일부를 '체험·참여 프로그램'운영으로 활용할 수 있습니다.



7. 평가 영역, 평가 시기 및 횟수는 어떻게 결정하나요?

- 학업성적관리규정에 따라 학기 초에 교과(학년) 협의회를 통해 교과별 평가 영역과 영역별 반영 비율을 결정합니다.
- 평가 영역, 실시 시기 및 횟수는 교과(학년) 협의회 협의와 학교 학업성적관리위원회 심의를 거쳐 학교장이 결정합니다.



학업성적관리규정 개정

- 학기 초 학업성적관리위원회에서는 '학교생활기록 작성 및 관리지침'과 시·도교육청의 '학업성적관리시행지침'에 근거하여 학교 학업성적관리규정을 개정합니다.
- 학교 학업성적관리규정에 자유학기제 도입에 따른 교과와 자유학기 활동의 평가 계획(평가의 목적, 기본 방향, 종류, 방법, 내용, 시기 등)을 마련합니다.
- 학교 학업성적관리규정에 자유학기제 평가 계획을 마련한 다음, 학생 및 학부모에게 공지하고 학교 정보공시(학교 알리미)를 통해 공시합니다.
- 학업성적관리규정의 구체적인 사항은 시·도교육청 '학업성적관리시행지침', '자유학기제 시행 계획'과 「학교생활기록부 기재 요령(중등용)」을 참고합니다.

• 자유학기제 국어과 평가 계획(예시) - 세종 00중학교 •

시기	대단원명	소단원명	기준 차시	재구성 차시	성취기준	수업내용	교수·학습 방법	평가
8월 3주~4주	3. 비판적으로 읽기	(1) 진흙 과자 를 물려 주지 말자	6	4	2922-2. 글이나 매체에 제시된 다양한 자료의 효과와 적절성을 평가할 수 있다.	- 매체 자료의 특성과 효과 알기 - 기아 문제의 원인과 해결 책 마련하기	• 융합수업 (미술+국어+ 도덕)희망의 티셔츠제작	- 자기성찰 평가 - 작품 평가 (티셔츠제작)
9월 1주~2주	3. 비판적 으로 읽기	(2) 게임중독 의 덫	6	4	2922-2. 글이나 매체에 제시된 다양한 자료의 효과와 적절성을 평가할 수 있다.	- 자료의 효과 및 적절성 판단하기 - 게임중독의 원인과 해결 책 마련하기	• 융합수업 (정보+국어) 미디어활용 학습(ppt제작)	- 동료 평가 - 활동 기록 분석(NIE활동)
9월 3주~4주	2. 단어의 갈래와 짜임새	(1) 단어의 갈래	6	5	2945-2. 복합어를 이루는 형태소 들의 성격에 따라 합성어와 파생어로 구분 할 수 있다.	- 품사의 개념과 특징 알기	- 개별학습 - 모둠별 게임 모형	- 학습 평가지 - 활동 기록 분석 (게임 대회)
10월 1주~2주	2. 단어의 갈래와 짜임새	(2) 단어의 짜임새	6	5	2945-2. 복합어를 이루는 형태소 들의 성격에 따라 합성어와 파생어로 구분 할 수 있다.	- 단어의 짜임새 알기 - 품사의 기능에 맞게 새말 만들기	- 단어 카드 제작(합성어, 파생어)	- 작품 평가 (단어카드 평가 및 전시)
10월 3주~4주	1. 적극적 으로 감상하기	(2) 백꽃	5	4	2958-2. 적절한 근거를 들어 주체적인 관점 에서 작품을 해석하고 평가 할 수 있다.	- 주체적인 관점에서 작품을 해석 하고 평가 하기	- 모둠학습 (역할대본 만들기, 뒷이야기 꾸미기)	.

III. 자유학기제 평가 도구 개발하기

Q

8. 자유학기제에 적합한 평가 도구는 어떠한 것이 있나요?

- 자유학기제에서는 평가를 수업 과정의 일부로 보는 과정중심 평가를 지향하고 있습니다. 이는 평가 시기로 보면 형성평가, 평가 방법으로는 수행평가를 강조하는 것이라고 할 수 있습니다. 또한 일반 학기에서는 평가 주체가 교사에 집중되었던 반면, 자유학기제에서는 자기성찰 평가, 동료 평가 등 학습자가 평가에 참여하는 것을 권장하고 있습니다.
- 형성평가의 경우 기존의 지필고사와 같은 암기 위주의 평가가 되지 않도록 하며, 쪽지 시험 형태보다는 다양한 종류의 형성평가 방법을 활용하도록 합니다. 수행평가의 경우도 세부적인 척도안을 작성할 수 있으나 학생을 서열화·등급화 하는 것을 지양합니다.

Q&A

자유학기제에서 평가 도구를 개발할 때 고려할 사항은 무엇인가요?

- 자유학기제 평가의 기본 방향에 맞추어 학생들의 학업 성취수준을 확인하고, 정의적 특성(노력, 성실성, 흥미도 등)도 파악할 수 있는 평가 도구를 개발합니다.
- 평가는 체험학습, 자기 주도적 학습, 협력 학습을 촉진할 수 있는 방향으로 실시하고, 고차적 사고 능력과 인성을 계발할 수 있는 평가 도구로 구성합니다.
- 성취기준에서 제시된 지식, 기능, 태도 등을 측정하기에 적합한 평가 도구를 선정하고, 성취기준 내용의 폭과 깊이의 정도를 충실히 반영하도록 합니다.

• 학생활동에 따른 평가방법 •

구분	평가 방법	평가 요령
활동 상황의 관찰	일화 기록법	학생의 활동 상황을 자유롭게 수시로 기록하여 평가하는 방법
	체크리스트법	활동에의 참가 태도, 실천 상황 등을 미리 준비된 리스트에 의거하여 체크하는 방법
	평정 척도법	관찰하고자 하는 특성이나 활동을 일정한 척도에 맞추어 평정하는 방법
질문지를 이용한 조사	의식 · 태도 조사	활동에의 생각, 흥미, 관심, 태도 등을 설문식으로 조사하는 방법
	자기성찰 평가	집단 활동의 참가 태도, 행동의 정착도를 학생 스스로가 반성, 평가하도록 하는 방법
	상호 평가	학생 상호 간의 집단 활동에의 참가 태도, 공동으로 산출한 결과에의 기여 정도를 평가하도록 하는 방법
학생의 작품과 기록	작품 평가	개인 또는 집단으로 작품을 만드는 과정이나 결과를 평가하는 방법
	활동의 기록 분석법	활동의 계획이나 활동의 과정을 실제 기록하도록 한 것을 분석하는 방법
	작문, 소감문 분석법	활동의 계획, 실시에 대한 의견, 참가 후, 활동 후의 감상 등을 글로 쓰도록 하거나 활동하는 동안의 일지를 분석하는 방법



9. 자유학기제 형성평가는 어떠한 특징을 갖고 있나요?

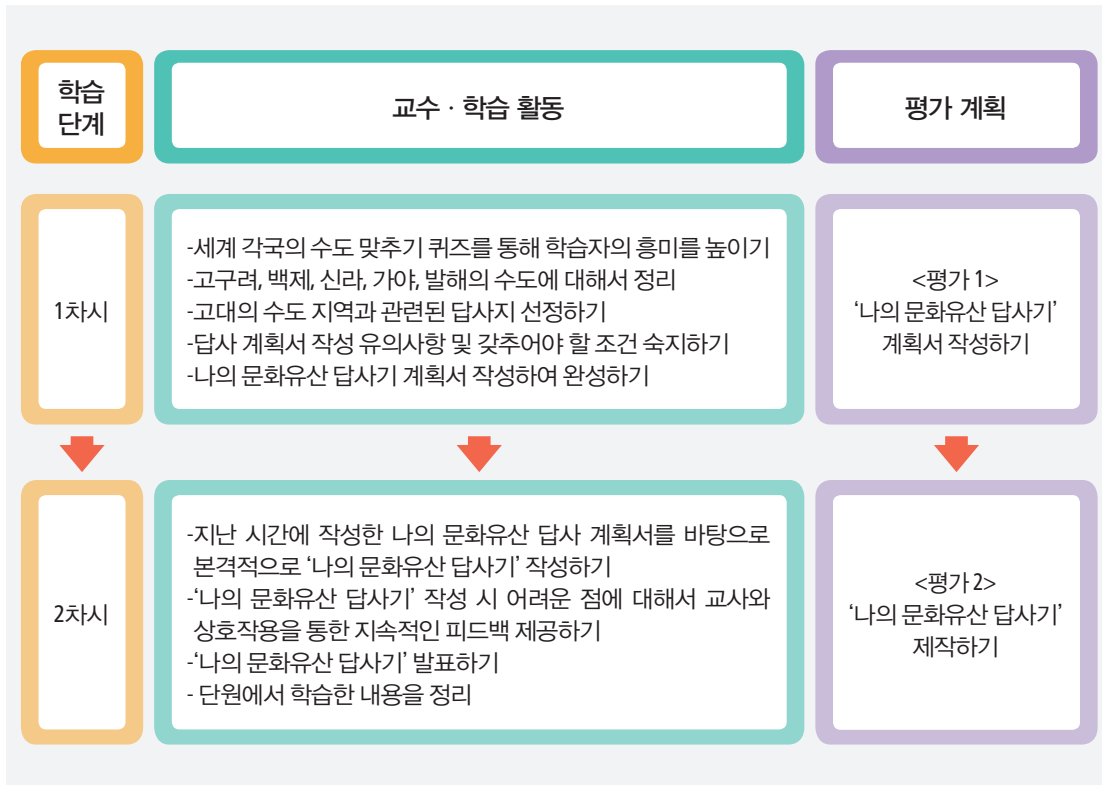
- 형성평가란 교수·학습이 진행되는 도중에 실시하여 학생의 학습을 증진하는 기능과 학생을 보다 잘 이해하기 위해 다양한 교육적 정보를 수집·제공하는 '형성적'기능이 강조된 평가를 말합니다.
- 최근 형성평가에 대한 관점은 단위 수업이 끝나고 실시하는 평가의 개념을 넘어 교수·학습 개선과 그 과정에 초점을 두는 것이라고 할 수 있습니다. 그러므로 자유학기제에서의 형성평가는 학습을 극대화시키기 위해 교수·학습 장면에서 학생의 자료를 다각적으로 수집함으로써, 교사는 이에 근거하여 피드백하는 일련의 계획된 과정인 동시에 학생은 스스로 성찰할 수 있는 기회를 갖게 되는 교수·학습·평가의 통합된 활동을 말합니다.
- 형성평가의 주요 목적은 서열화나 경쟁 유도가 아니라 학생의 추후 학습에 대한 방향을 제시하고, 학습 상의 문제점을 파악하여 도움을 주며, 나아가 교수·학습 전반을 개선하는 데에 유용한 정보를 제공하려는 것입니다.
- 형성평가 도구 개발 시 고려할 사항
 - 학생이 자신의 학습 수준과 학습 목표 사이의 차이를 스스로 파악하고 학습 전략을 개발할 수 있도록 성취 기준과의 적합성을 고려합니다.
 - 성취기준에서 강조하는 평가 요소(지식, 기능, 태도)를 활용하며, 평가 요소의 특성이 드러날 수 있도록 합니다.
 - 교수·학습 활동과 관련성을 높일 수 있도록 다양한 자료를 활용하며, 교수·학습의 수준 및 학생들의 수준을 벗어나지 않도록 합니다.
 - 학교별로 학생들의 학습 진전 상황을 확인하고 이를 학생 지도에 활용할 수 있도록 형성평가를 교수·학습 과정이 진행되는 동안 수시로 시행합니다.



형성평가의 주요 특징

- 형성평가는 특정 시험이 아니라 일련의 과정평가입니다.
- 형성평가는 교사만 활용하는 것이 아니라 교사와 학생 모두가 활용합니다.
- 형성평가는 교수·학습 장면에서 발생합니다.
- 형성평가는 교사와 학생에게 제공되는 평가 기반 피드백입니다.
- 형성평가는 추후 학습에 대한 정보 제공을 위함입니다.

• 교수 · 학습 활동 및 평가 계획(사회과 예시) •



출처: 교육부 · 한국과학창의재단(2015)

• 이와 관련된 평가 계획부터 피드백까지 전 과정은 <부록>을 참고하세요.

Q

10. 자유학기제 수행평가는 어떠한 특징을 갖고 있나요?

- 수행평가는 습득한 지식, 기능이나 기술을 실제 생활이나 인위적 평가상황에서 얼마나 잘 수행하는지(doing, performing) 혹은 어떻게 수행할 것인지(how to do, how to perform)를 종합적으로 판단하는 평가 방법으로서, 지식이나 기능에 의한 정답 여부나 산출물에만 관심이 있는 것이 아니라 수행과정과 그 결과를 총체적으로 평가하는 것입니다.
- 미래 사회에는 남과 더불어 살 수 있는 능력 및 소통 능력 등이 강조되고 있어 협력학습, 팀기반 학습 등을 통해 학생 상호 간 적극적인 협력을 통한 학습활동을 지향하는 것이 최근 교수 학습의 패러다임입니다. 또한 최근 OECD PISA 2015에서도 학생들의 '협업 문제해결 역량'에 대한 평가를 강조하고 있으므로, 자유학기 동안 협력을 기반으로 하는 수행평가를 실시할 필요가 있습니다.

•수행평가도구 개발 시 고려할 사항

- 프로젝트나 포트폴리오 방법으로 수행평가를 시행할 때에는 단순히 숙제 등을 모아서 정리한 형태가 되지 않도록 유의하고, 수행평가 본래의 취지와 특성을 구현하는 것이 중요합니다.
- 수행평가는 성취기준에 근거하여 학생들의 고차적 사고 능력을 측정해야 하고, 나아가 평가 자체가 학습을 보다 직접적으로 안내하고 촉진할 수 있도록 해야 합니다.
- 학생들에게 요구하는 수행 과정과 결과를 분명하게 제시하여, 수행평가의 평가대상을 명확하게 이해할 수 있도록 합니다.
- 주어진 상황과 조건에서 수행평가 시행이 가능한지, 학생에게 지나치게 큰 부담을 주지 않는지 확인해야 합니다.
- 예시 답안과 함께 학생들의 예상 답안 유형들을 작성하여 평가 도구와 채점 기준이 타당한지 검토합니다.
- 수행평가 문항과 채점 기준을 개발한 이후에는 성취기준 적합성, 평가 방법의 타당성, 평가 시행 가능성, 채점 기준의 적절성 등을 검토합니다.

•수행평가문항 검토 체크리스트•

범주	내용	예	아니요
성취기준 적합성	선정된 성취기준이 수행평가로 평가하기에 적합한가?		
	개발된 문항이 선정된 성취기준을 평가할 수 있는 문항인가?		
	성취기준과 수행 과정이 교육과정의 범위를 넘어서는 것을 요구하지 않는가?		
평가 방법의 타당성	학생들이 어떻게 학습하는가에 관심을 갖고 학습의 과정을 평가하는가?		
	학생이 직접 구성한 반응에 의해 산출되는 결과물과 행동에 기초하여 평가하는가?		
	학생들이 이해하기 쉽게 과제의 수행 방법 및 산출물의 형식을 제시하는가?		
	단발적인 평가가 아닌 학습과 연계된 평가인가?		
시행 가능성	평가 시행의 공간, 시간, 환경 등이 큰 부담 없이 구현 가능한가?		
	평가 시행 시간이 다른 수업 및 교육과정 운영에 부정적 영향을 주지 않는가?		
	평가 환경이 학생의 성별, 지역 등의 특성이나 자원의 영향을 받지 않는가?		
채점 기준의 적절성	채점 기준이 수행의 과정과 결과, 참여도 등이 종합적으로 평가될 수 있도록 작성되었는가?		
	채점 기준은 학생의 결과 산출 혹은 응답 수준을 적절히 변별하는가?		
	평가 방법 및 도구 유형에 적절한 채점 및 평정 체제가 설정되었는가?		

출처: 교육부(2014)

● 수학과 평가 도구 개발 예시- 서울 00중 ●

[수학과 진로 통계 포스터 만들기]

● 수행 과제 안내

- 통계청 자료를 이용한 미래 유망 직업 조사와 그 특성을 분석한 보고서를 작성할 수 있다.
- 모둠별로 제작하며 편집 후기를 뒷면에 반드시 기록한다.

● 학생 평가(통계 포스터 만들기 과제에 대해 스스로 평가하기)

평가	조사한 내용이 정확한가?					모둠별 협동이 잘 되었나?					질문 답변을 잘 하였나?					통계 포스터 제작 완성도는?				
	1	2	3	4	5	1	2	3	4	5	1	2	3	4	5	1	2	3	4	5

● 교사 평가

항목 평가	평가 내용	교사 의견
자료 수집 및 내용	<ul style="list-style-type: none"> ● 자료가 주제에 적절한가? ● 자료의 출처가 다양한가? ● 내용을 잘 이해하고 논리적으로 설명하였는가? ● 구성이 짜임새 있게 되었는가? ● 사진 및 그림 자료가 충분한가? 	
자료 분석과 결과 정리	<ul style="list-style-type: none"> ● 직업의 특징을 표로 잘 정리하였는가? ● 직업과 밀접한 수학 분야에 대해 잘 구분하였는가? ● 향후 전망에 대해 적절한 자료를 활용하였는가? 	
모둠별 협동성	<ul style="list-style-type: none"> ● 역할 분담이 잘 되었는가? ● 진로 통계포스터 제작 과정의 참여도가 높은가? 	
발표 및 토론	<ul style="list-style-type: none"> ● 발표자는 조사한 내용을 잘 전달하는가? ● 듣는 학생들의 태도는 긍정적인가? 	



11. 자기성찰 평가는 어떻게 하나요?

- 자기성찰 평가의 의미
 - 자기성찰 평가는 학생 스스로 자신의 학습과정이나 수행수준을 모니터링하고 평가하는 활동을 총칭하는 것입니다. 즉, 자기성찰 평가란 학생들로 하여금 스스로를 관찰하게 하고, 자신의 학습수행을 판단하게하며, 자신의 현재 수행수준과 도달해야 하는 목표와의 차이를 확인하도록 하는 과정이라고 할 수 있습니다.
- 자기성찰 평가 시행 시기
 - 자기성찰 평가는 과정 중심 평가를 위한 가장 좋은 전략 중 하나입니다. 수업 이전, 과정 및 종료 이후 모두 적용 가능하며, 학습 목표에 맞는 즉각적 피드백 제공이 가능하다는 면에서 매우 유용한 평가 도구입니다.
- 자기성찰 평가 시행 방법
 - 자기성찰 평가는 독립적인 단일한 평가방법으로 실시할 수 있으며, 또한 빈번히 다른 평가방법과 연계하여 실시할 수 있습니다.
예) 지필검사, 포트폴리오 및 기타 수행평가와 통합하여 실시 가능
- 자기성찰 평가 영역
 - 일반적으로 학교에서 시행되는 자기성찰 평가는 인지적 영역(지식, 이해, 추론, 기술)을 측정하는 데 적용할 수 있지만, 산출물이나 정의적 특성(학습태도, 동기)을 평가하는데 있어서 특히 그 유용성이 인정되고 있는 평가유형입니다.
- 자기성찰 평가 유형
 - 자기성찰 평가에 대한 응답 양식의 구조화 정도에 따라 분류가 가능한데, 구조화 유형에는 체크리스트, 평정척도법 등이 있으며, 비구조화 유형에는 학습일지, 저널쓰기 등이 있습니다.

• 자기성찰 평가(예시) •

예시1 국어과 자기성찰 평가

1. 주체적으로 감상하고 요약하기 <시 '엄마 걱정'을 모둠별로 다양한 방법으로 표현하기>					
학번	이름				
모둠원					
우리 모둠이 표현한 방법		UCC, 라디오극, PPT, 연극, 그 외:			
평가 항목	평가 척도				
	매우 그렇다	그렇다	보통 이다	아니다	매우 아니다
나는 과제를 잘 이해하고 열심히 수행했다.					
나는 과제를 수행할 때 즐거웠다.					
나는 친구의 의견을 경청하였다.					
나는 모둠에서의 나의 역할에 최선을 다하였다.					
나는 다른 주제로도 UCC를 비롯한 다양한 장르로 생각을 표현할 수 있다.					
이번 과제를 수행하면서 느낀 점					
이번 과제를 수행하면서 새롭게 알게된 것					

예시2 사회과 자기성찰 평가

구분	평가 기준	평가			
		매우 우수	우수	보통	
자기성찰 평가	사례 분석을 통해 비용과 편익을 고려한 합리적 선택을 설명할 수 있는가?				
	기회비용의 의미를 이해하고 구할 수 있는가?				
	흥미를 가지고 수업에 적극적으로 참여하였나?				
동료 평가	우리 모둠의 친구들은 수업에 흥미를 가지고 원활한 의사 소통으로 모둠 활동에 참여하였나?	모둠원 이름	매우 우수	우수	보통
		김○○			
		박○○			
		이○○			
		최○○			

출처: 한국교육개발원(2015)을 수정 보완 함.



12. 채점 기준표(루브릭)는 어떻게 개발하나요?

- 채점 기준표(루브릭)는 평가에서 사용하는 점수 또는 등급에 상응하는 개념으로 채점 방법이며 결과 표현 방법입니다. 또한 설명식 채점 기준, 채점 가이드, 준거 척도, 수업 루브릭, 서술식 평가 준거, 서술식 채점표라고 불리기도 합니다.
- 채점 기준표(루브릭)는 평가 영역이 세부적으로 제시될 뿐만 아니라 학습 결과의 질적인 특징을 서술식으로 설명해 놓은 단계로 표현됩니다. 따라서 루브릭은 학생의 수행이 갖고 있는 특징, 문제점, 수준 등을 정확하게 알 수 있으며, 전통적인 평가에서 측정하기 어려웠던 영역을 평가할 수 있습니다.
- 채점 기준표(루브릭)는 학생의 미세한 수행의 특징을 수준별로 기술할 수 있고, 점수화되기 어려운 영역에서의 학생의 능력이라든지, 숫자로 단순화되기 어려운 고차원적인 학습 결과들을 기준표에 의거하여 기술해 주고 있기 때문에, 자유학기제가 의도하고 있는 평가 척도를 가장 현실적으로 구체화시킨 도구라고 할 수 있습니다.
- 채점 기준표(루브릭)에 기본적으로 포함되어야 할 요소는 ①과제나 학습 활동과 관련된 중요한 영역이나 특성, ②각 영역을 평정하는 수치나 척도, ③각 수준에 대한 구체적인 지표이며, 이러한 구성 요소들을 갖춘 루브릭은 수행 과제에 대해 명확하게 제시된 평가 준거와 각 수행 수준에 대한 상세한 지표를 통해 학생의 학습 과정과 향상 결과를 보다 더 객관적으로 평가할 수 있도록 합니다.

• 핵심역량 중심 사회과 평가 계획 및 루브릭 사례 •

단 원	7. 인구 변화와 인구 문제	
성취기준	[9사(지리)07-03]우리나라를 포함한 선진국과 개발도상국의 인구 문제를 비교하여 분석하고, 그 원인과 대책을 논의한다.	
수행 과제	주요 활동	평가 방법
가계도를 활용한 인구 피라미드 완성하기	조사하기 보고서 작성하기	자기성찰 평가 보고서 평가
인구 피라미드 분석을 통한 인구 정책 표어 만들기	모둠별 토론하기 표어 제작하기	관찰 평가 자기성찰 평가 작품 평가

평가 요소		배점	4	3	2	1
지식 정보 처리 역량	정보 수집 및 활용		모듬원의 가족수를 수집하여 합산한 인구 피라미드 완성도가 높다.	모듬원의 가족수를 수집하여 합산한 인구피라미드완성도가 비교적 낮다.	모듬원의 가족수를 수집하여 합산하였 으나, 인구피라미드를 제대로 완성하지 못했다.	모듬원의 가족 수 수집이 제대로 이루어 지지 않았다.
	정보 분석 및 유익미한 정보 추출		모듬활동의 인구피라 미드와 우리나라 인구피라미드의 차이점과 유사점을 논리적으로 기술 하였다.	모듬활동의 인구피라 미드와 우리나라 인구피라미드의 차이점과 유사점을 단순 기술하였다.	모듬활동의 인구피라 미드와 우리나라 인구피라미드의 차이점과 유사점 중 하나만 단순 기술 하였다.	모듬활동의 인구피라 미드와 우리나라 인구피라미드의 차이점과 유사점을 제대로 분석하지 못했다.
공동체 역량	타인 이해 및 존중		모듬 토의나 다른 모듬이 발표 할 때 모두 경청하고, 성실히 참여하였다.	본인이 속한 모듬 토의에는 경청하고 참여하였으나, 다른 모듬이 발표할 때는 집중하지 않았다.	모듬 토의나 다른 모듬이 발표할 때 종종 경청하지 않았고, 참여도가 부족하였다.	모듬 토의나 다른 모듬이 발표할 때 전혀 경청하지 않거나, 참여하지 않았다.
	역할 배분 및 협동		모듬원 간 역할 배분이 구체적이고,협력적으로 활동이 이루어졌다.	모듬원 간 역할 배분은 구체적이지 못하나, 협력적으로 활동이 이루어졌다.	모듬원 간 역할 배분은 구체적이나,협력적으로 활동이 이루어지지 않았다.	모듬원 간 역할 배분이 구체적이지 못하고, 활동이 협력적으로 이루어지지 않았다.
창의적 사고 역량	문제 해결 능력		인구 문제에 대한 인식을 정확하게 하였고, 제시된 해결 방안이 타당하다.	인구 문제에 대한 인식은 정확하게 하였으나, 제시된 해결 방안이 미흡하다.	인구 문제에 대한 인식이 제대로 이루어 지지 않았고, 제시된 해결 방안이 타당하지 않다.	인구 문제에 대한 인식이 제대로 이루어 지지 않아, 해결방안을 제시하지 못하였다.
	과제의 독창성과 정교성		완성된 표의 문구가 독창적이고, 과제물의 완성도가 높고 성의 있게 제작하였다.	완성된 표의 문구는 독창적이거나, 과제물의 완성도가 부족하다.	완성된 표의 문구의 독창성은 부족하지만, 과제물의 완성도는 높다.	완성된 표의 문구도 독창적이지 않고, 과제물의 완성도가 낮다

출처: 임은진(2015)

IV. 자유학기제 수업 및 평가하기



13. 자유학기제는 어떤 수업을 추구하나요?

- 자유학기제에서는 시험에서 자유로울 수 있으므로 학생 중심의 참여형·활동형으로 수업 방법을 개선함으로써 미래 인재의 역량 함양에 도움이 되도록 합니다.

- **통합적 사고력 지향**

성취기준을 중심으로 교과 간, 교과 내 협력을 통한 융합·연계형 수업 방식을 지향합니다.

- **학습자 중심 수업 운영**

학생의 관심과 흥미를 기초로 하여 내적 동기를 유발하는 학습자 중심의 수업으로 운영합니다.

- **단위학교 중심 수업 운영**

학교 및 교사 수준에서 자율적으로 구성·운영함으로써 단위학교 중심의 수업으로 운영합니다.

- 교과별 협의회를 통해 교육과정을 재구성하고 수업 모형, 평가 항목을 결정합니다. 또한 교과목 특성에 맞게 각 평가 항목에 대한 성취기준안을 마련합니다.

- 학교에서 교육과정을 재구성한 경우에는 국가에서 제공한 교과목별 성취기준을 학교 교육과정 운영 계획에 맞춰 재구성할 수 있습니다.

- 학교 교육과정의 시수가 증감된 경우 시수에 맞추어 성취기준의 양을 적정화합니다.

- 교수·학습 및 평가의 단위로 성취기준이 지나치게 포괄적인 경우 해당 성취기준에 도달하기 위해 알아야 하는 내용과 행동 요소를 분석하고 이에 근거하여 성취기준을 세분화 혹은 구체화하여 재진술할 수 있습니다.

- 교수·학습 및 평가의 단위로 성취기준이 지나치게 한정적인 경우 다른 성취기준과 연계하거나 통합하여 재진술할 수 있습니다.

- 성취기준 재구성 시 교육과정의 내용과 범위를 벗어날 수 없습니다.



성취기준의 행동 동사 예시

항목	행동 동사 예시				
지식	연계하다 비교하다 대조하다 정의하다	설명하다 차별화하다 분별하다 식별하다	암시하다 목록화하다 명명하다 바꾸어 말하다	인식하다 반복하다 재진술하다 검토하다	보여주다 진술하다 요약하다 말하다
적용	계산하다 증명하다 도출하다 사용하다	추정하다 예시를 주다 실례를 설명하다 찾아내다	측정하다 조작하다 수행하다 지시하다	기록하다 설치하다 밑그림그리다 해결하다	추정하다 사용하다
문제 해결	주장하다 분석하다 측정하다 도전하다 구성하다	결론짓다 구성하다 창조하다 비판하다 토론하다	결정하다 방어하다 추론하다 설계하다 평가하다	형성하다 추측하다 판단하다 조직하다 계획하다	제안하다 순서 매기다 추천하다 선택하다 제외하다

출처: Bloom et al.(1956)

Q&A

자유학기제가 지향하는 수업을 사례를 들어 설명해주세요.

-자유학기제가 지향하는 수업은 학생들이 바라는 수업이라고 할 수 있습니다. 사회 시간에 아동 지방에 대해 배우다가 하회탈이 나오면 국어로 옮겨가 하회탈의 가치에 대해 배우고 그러다 다시 미술로 옮겨가 하회탈을 만드는 수업(교과 간 융합 학습), 스스로 무엇을 배울지, 누구에게 배울지, 어떻게 배울지를 모두 결정하는 수업(프로젝트 학습), 사회 시간에 직접 투표소를 설치하여 투표를 해보는 수업(체험학습), 과학 시간에 기상변화에 대해 배우고 기상캐스터의 특강을 듣는 수업(전문가 특강) 등 자유학기 동안에는 학생들의 학습 의욕을 자극하고 진로 탐색의 기반을 마련하는 수업이 이루어집니다.



14. 학생 참여 · 활동형 수업은 어떻게 하나요?

- 교사는 학생과의 상호 소통을 통해 촉진자, 조력자, 멘토로서의 역할을 수행하여 학생이 주도적으로 참여하는 수업을 지원합니다. 하지만 모든 시간을 참여 · 활동형 수업으로 진행할 필요는 없습니다.
- 토의 · 토론, 문제해결, 실험 · 실습, 체험 · 탐구학습, 프로젝트 학습, 협력학습 등 다양한 학습 모형을 구안 · 적용합니다.

- **(프로젝트 학습)** 대주제부터 구체적인 학습 내용까지 학생들이 스스로 정하는 수업으로 교과서를 통한 간접적인 공부감이 아닌 몸으로 부딪히고 느끼며 배우는 수업의 형태
- **(협력학습)** 학습 공동체를 지향하고 학생 상호 간의 활발한 사회적 상호작용을 극대화하여 학습 효과를 올리는 것으로 '또래 가르치기'를 강조
- **(융합형 수업)** 교과 간, 교과 내 융합 · 연계뿐만 아니라 교과 간, 교과 내, 교과와 자유학기 활동 간, 학습주제 간, 학급 간 융합형 수업 등 다양한 형태로 융합을 시도
- **(범주제 학습)** 학생의 특성을 고려하여 생활 속에서 수업 소재를 찾는 등 수업 소재의 범위를 다양화하여 탈맥락 수업을 지양할 수 있게 하고, 풍부한 탐구와 표현 활동이 일어나는 주제 선정으로 수업의 몰입도를 높이도록 운영

- 교과별 특성에 맞는 학생 참여 및 활동 중심 수업 강화
 - 기존의 암기식 수업을 최소화하고 협동학습, 토론 수업 등을 활성화하여 수업에 참여하는 태도와 자기 표현력 향상을 유도합니다.
 - 개인 및 모둠별 프로젝트 학습을 확대하고, 실생활과 연계한 수업을 강화하여 학습에 대한 내재적 동기와 스스로의 삶을 개척할 수 있는 자율적 역량을 제고합니다.
- 학습 효과를 높일 수 있는 학생 중심의 다양한 수업 실시
 - 교과 교육과정의 적극적 재구성을 통한 융합 수업을 실시하여 융합적 사고력과 실생활 문제해결 능력을 배양합니다.
 - 모둠 단위의 협력 기반 수업, 실험 · 실습 등 체험 중심 수업을 통해 학습 효과를 극대화하고 의사소통 능력을 제고합니다.



15. 자유학기 활동 평가는 어떻게 하나요?

- 자유학기 활동은 학생 참여 활동·체험활동 등의 수업을 실시하고, 종래의 지필시험이 아닌 대안적 평가 방식으로 학생의 성취수준 등을 확인합니다. 그래서 학생의 학업 성취수준 및 진로·적성, 정의적 특성 등을 파악하기 위해 자기성찰 평가, 포트폴리오 평가, 관찰평가 등의 다양한 평가방법을 활용합니다.
- 자유학기 활동에 대한 평가는 학생 개개인의 성장, 발달 및 자기주도적인 활동을 평가하는 것으로, 그 결과를 누가 기록·정리한 후 종합하여 학교생활기록부에 기록합니다.
- 자유학기 활동의 평가는 교과 영역의 평가처럼 지식, 이해, 적용의 성취 평가를 하지 않고, 창의성과 인성을 바탕으로 자기 주도적인 활동에 대한 자신감 고취를 위한 평가가 되어야 하며 신뢰성과 타당성이 있어야 합니다.
- 자유학기 활동 평가는 ‘누가기록지’를 활용할 수 있습니다.
 - 자유학기 활동의 평가는 수시로 확인한 결과를 기록해 둘 필요가 있는데, 이를 위한 것이 ‘누가기록지’라고 할 수 있습니다. 누가기록지는 교과·영역 담당 교사가 교과 및 영역 특성을 고려하여 계획·작성하여 활용하는 것이 좋습니다.



형성평가의 주요 특징

- (평가 주체) 교사 위주의 평가뿐만 아니라 학생 중심의 자기성찰 평가, 동료 평가 등 다양한 평가를 실시합니다.
- (성취·성장의 기록) 다양한 평가자료를 활용하고, 평가 결과에 대한 전문적 판단을 바탕으로 성취수준, 성장과 발달 등을 기록하며, 학업 수행에 대한 변화 추이와 학습 진전 상황을 파악하여 학생의 성장과 발달에 중점을 두어 기록합니다(수업 중 관찰, 포트폴리오, 자기성찰 평가 결과 등)
- (평가 결과 활용) 평가를 통해 학생의 학습 목표 달성 정도를 확인하고, 수시 피드백을 통해 학생의 학습 결손을 예방합니다.

•자유학기 활동에 적용 가능한 평가방법(예시)•

구분	자유학기 활동			
	진로탐색 활동	주제선택 활동	동아리 활동	예술·체육 활동
평가 대상 · 과제	<ul style="list-style-type: none"> • 보고서 및 소감문 (활동지) 작성 및 발표 • 토론·토의 • 나의 꿈 발표(인지, 정의 영역평가) • 꿈·끼 노트 작성하기 • 진로활동 워크북 • 진로골든벨 	<ul style="list-style-type: none"> • 보고서 및 소감문 (활동지) 작성 및 발표 • 발표대회 • 모듈별 체력활동평가 • 협력형 탐구평가 	<ul style="list-style-type: none"> • 보고서 및 소감문 (활동지) 작성 및 발표 • 동아리별 발표대회 • 작품 전시 • 활동평가(예술분야)에서 연주, 작품 발표회, 독서논문집 등 	<ul style="list-style-type: none"> • 보고서 및 소감문 (활동지) 작성 및 발표 • 발표 대회 • 예체능 융합 UCC 제작 자료 평가
평가 방법	<ul style="list-style-type: none"> • 관찰 및 기록 평가 (활동 내용 및 참여도, 협력도, 열성도 등) • 포트폴리오 평가 • 프로젝트 평가 • 자기성찰 평가 • 동료 평가 • 모듈별 평가 • 모듈 협력학습 과정평가 • 실기평가 	<ul style="list-style-type: none"> • 관찰 및 기록 평가 (활동 내용 및 참여도, 협력도, 열성도 등) • 포트폴리오 평가 • 프로젝트 평가 • 자기성찰 평가 • 동료 평가 • 모듈별 평가 • 실기평가 	<ul style="list-style-type: none"> • 관찰 및 기록 평가 (활동 내용 및 참여도, 협력도, 열성도 등) • 포트폴리오 평가 • 프로젝트 평가 • 자기성찰 평가 • 동료 평가 • 모듈별 평가 • 모듈 협력학습 과정평가 • 실기평가(작품 전시 및 평가, 가장 악기연주, 공예 작품, 실습작품) 	<ul style="list-style-type: none"> • 관찰 및 기록 평가 (활동 내용 및 참여도, 협력도, 열성도 등) • 포트폴리오 평가 • 프로젝트 평가 • 자기성찰 평가 • 동료 평가 • 모듈별 평가 • 모듈 협력학습 과정평가 • 실기평가(작품 전시 및 평가, 가장 악기연주, 공예 작품, 실습작품)

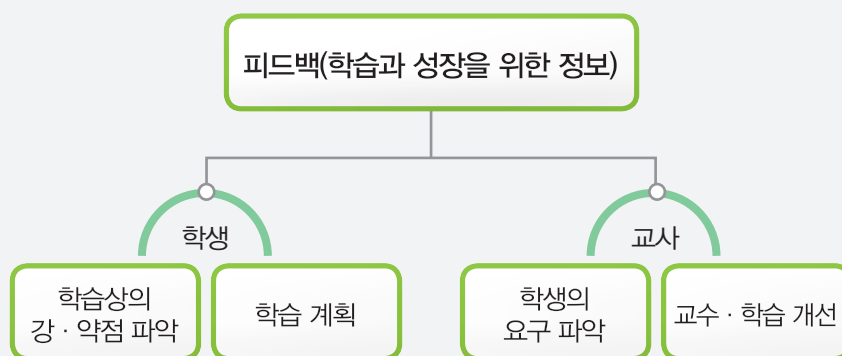
출처: 정영근(2015)을 수정함.

V. 자유학기제 평가 피드백하기

Q

16. 피드백은 왜 중요한가요?

- 피드백은 평가 결과를 토대로 하여, 학생 측면에서는 인지와 행동의 교정을 위해 제공되는 정보를 말하며, 교사 측면에서는 수업을 개선하기 위해 제공되는 정보입니다. 즉, 평가 결과로 드러난 학생의 지식, 기능, 능력에 관해 제공하는 정보를 통틀어 이르는 말입니다.



출처: 김성숙 외(2015)

- 교사가 학생에게 적절한 피드백을 제공한다면, 교사와 학생 사이에 학습에 대한 정보가 소통되고 다음 단계의 학습을 효율적으로 설계할 수 있습니다. 따라서 경쟁을 유발하는 방향보다는 학습을 지원하고 학습 동기를 격려하는 방향으로 피드백을 제공하는 것이 좋습니다.

17. 평가 결과에 따른 피드백은 어떻게 하나요?

- 피드백은 그 목적에 알맞게 다양한 형태로 제공될 수 있으며 피드백에 포함되어야 할 내용과 초점을 두어야 할 내용은 다음과 같습니다.



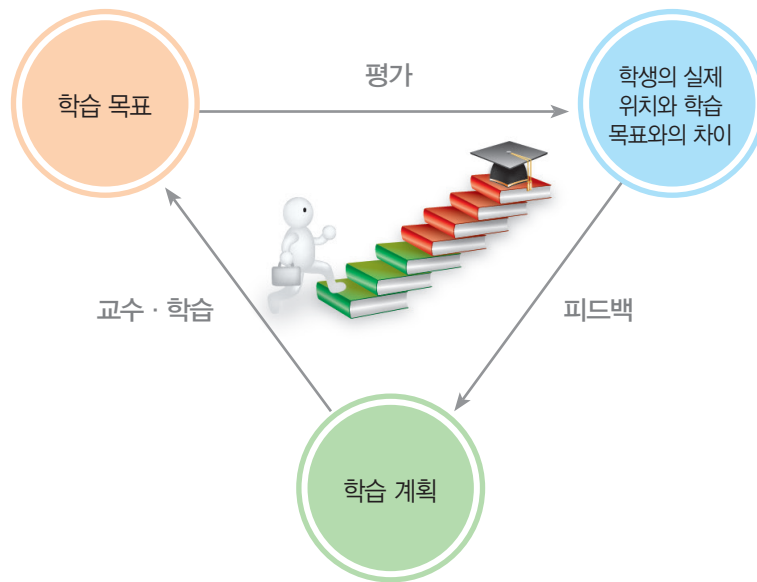
피드백의 내용	<ul style="list-style-type: none"> • 목적지는 어디인지? (학습 목표) <ul style="list-style-type: none"> - 학습 목표에 대한 명확한 제시 - 모범 답안 제시, 우수사례 제시도 한 가지 방법
	<ul style="list-style-type: none"> • 학생의 수준은? (평가 결과) <ul style="list-style-type: none"> - 평가 결과에 대한 객관적 정보 - 학습 목표와 학생의 수준을 비교
	<ul style="list-style-type: none"> • 목적지에 도달하기 위한 방법은?(개선점) <ul style="list-style-type: none"> - 무엇을 더 노력해야하는지에 대한 정보 - 효율적인 학습전략 및 경로
피드백의 초점	<ul style="list-style-type: none"> • 결과에 대한 피드백 <ul style="list-style-type: none"> - 정답여부와 함께 오개념, 오류 등을 일깨워 주면 효과적임
	<ul style="list-style-type: none"> • 과정에 대한 피드백 <ul style="list-style-type: none"> - 문제해결을 위해 사용한 전략 등
	<ul style="list-style-type: none"> • 학생의 내면에 대한 피드백 <ul style="list-style-type: none"> - 학생이 스스로 도움이나, 조언을 찾고자 하였다면 그것에 대한 칭찬 등 - 학생의 다음 단계학습계획 점검 및 도움말 - 학생의 자기성찰 평가에 대한 확인
	<ul style="list-style-type: none"> • 학생 개인에 대한 피드백 지양 <ul style="list-style-type: none"> - 잘했다, 못했다 등 개인에 대한 판단적 정보 - 학습 목표와 연관되지 않은 정보

출처: 교육부, 한국교육과정평가원(2014)

Q

18. 피드백 제공시 유의할 점은 무엇인가요?

- 피드백의 제공 시점은 학생이 평가 도구 또는 수행 과제에 대해 기억하고 있을 때 제공하는 것이 좋습니다. 따라서 평가한지 2주 이상 지난 후에 주어지는 피드백은 효과가 줄어듭니다. 또한 학생이 성장을 위해 학습할 시간이 남아있을 때 제공하는 것이 좋습니다.
- 학습이 부진한 학생에게는 '결과'보다는 '과정'에 대한 피드백에 집중하는 것이 좋고, 과거에 비해 발전했는지를 알려주는 성장참조적 정보를 주는 것이 바람직합니다. 또한 여러 가지 개선점을 한꺼번에 알려주는 것보다 가장 시급한 부분을 짚어주는 것이 효율적입니다.
- 우수한 학생에게도 피드백이 필요합니다. 어떤 부분이 우수했는지, 더 발전하기 위해 어떤 노력을 해야 하는지에 대한 정보를 주는 것이 좋습니다.



Q&A

효과적인 피드백은 어떠한 것인가요?

- 효과적인 피드백은 학생의 현재 위치(학습상의 강약점)를 정확히 짚어주고 목표를 이루기 위해 학습을 촉진하고 강화하도록 돕는 역할을 합니다. 학생이 쉽게 이해할 수 있고, 흥미와 동기를 신장시킬 수 있는 방향으로 피드백을 주면 학생이 스스로 성장할 수 있는 내면적 피드백이 이루어지고 자기 주도적 학습 능력을 자연스럽게 습득할 수 있습니다.

VI. 자유학기제 평가 결과 활용 및 기록하기

Q

19. 평가 결과에 대한 확인이 왜 중요한가요?

- 평가를 시행한 후에는 평가 결과를 학생에게 제공하고 함께 의사소통하는 작업이 필요합니다. 이러한 작업은 평가 결과와 학습을 연결하는 역할을 하게 됩니다. 평가를 통해 수집된 정보는 학습이라는 거대한 퍼즐을 완성하기 위한 중요한 한 조각이라는 말도 있습니다. 평가 결과 및 기록은 학생의 학습과 성장을 돕는 방향으로 유용한 정보를 제공해야 하며 학생의 학습 동기를 긍정적으로 신장시킬 수 있어야 합니다.



평가 결과 확인 시 주목해야 될 사항

- 평가도구의 타당성 검토
평가도구의 측정 목적 달성도 여부를 확인하고, 학생의 수행 분석을 통하여 평가 문항의 타당성을 검토하고, 향후 평가 도구 제작의 개선방향을 모색합니다.
- 학생의 성취수준 및 학습 발달 정도 파악
평가 결과의 다양한 분석을 통해 학생들이 성취기준에 도달한 정도를 파악하고, 개인별 수준에 따른 이해 및 발달 정도의 차이를 파악합니다.
- 교수 · 학습 개선을 위한 피드백 제공
전체적으로 학생들의 도달 정도가 낮거나 예상치 못한 부분에서 학습 발달 정도가 낮은 성취 기준에 대해 교수법을 검토하고, 성취수준에 따라 보충 혹은 심화가 필요한 영역을 확인하여 학습 방법을 개선하도록 피드백을 제공합니다.

Q

20. 자유학기제 평가는 어떻게 기록하나요?

- 한 학기동안 수업을 진행하면서 교사는 다양한 평가 내용들을 '성장 참조 기록지'나 '학습 발달 기록지'등을 활용하여 기록해두고, '학교 생활 기록부'에 기재할 때는 이러한 평가 내용들을 종합적으로 판단하여 학생의 학업에 대한 정보를 제공해야 합니다. 즉 학기말에는 종래의 점수 및 등급 형태의 평가에서 벗어나 학생들의 성취수준을 확인하고 기술·해석하는 종합적인 평가가 이루어져야 합니다.
- 자유학기 기간 동안 실시한 평가 결과는 학기말에 학생의 학교 교육활동 결과를 객관적 사실에 근거하여 구체적으로 입력하되, 학생 개인의 특성이 잘 나타나도록 학교생활기록부 교과학습발달상황의 '세부능력 및 특기사항(특기사항)', 자유학기 활동상황의 '특기사항'란에 입력합니다.

• 교과 •

- 교과별 학생의 학업 성취수준에 대해 학교생활기록부에 서술형으로 기록합니다. 이때 세부 영역별로 수준을 기록하거나 강·약점에 대한 정보를 제공할 수 있도록 하여 학생이 자신의 학업 수준을 이해하고 향후 학업 계획을 수립하는 데 도움이 되도록 합니다.
- 교사는 수업 시간 중의 학생 참여도 및 태도 관찰, 과제 충실도 점검, 교과에 대한 학습 열의 및 흥미도를 알아 보는 질문지 등을 통해 평소 학생이 보여준 성실도 및 흥미도에 대한 정보를 기록할 수 있습니다.
- 포트폴리오, 토의·토론, 체크리스트, 서술, 감상, 발표, 작품 등 다양한 활동에 자율적으로 참여한 정도, 협력 정도, 활동 실적을 중심으로 자신감과 창의성 신장의 변화를 기록할 수 있습니다.

• 학교생활기록부 과목별 세부능력 및 특기사항 기재(예시) •

예시 1 역사 교과 (대전 00중)

- 역사적 상상력이 뛰어나 각 시대별로 사람들이 살아가는 모습을 스토리로 만들거나, 그림으로 나타내는 것을 매우 좋아함. 신석기 시대 움집 만들기 활동에서 뛰어난 리더십으로 모둠원들이 참여하도록 유도하였으며, 본래 형태와 가장 유사하면서도 튼튼한 구조물을 완성함. 새롭게 알게 된 역사적 사실이나 인물의 사상을 학습하고 자신의 진로와 어떻게 연결시킬 수 있을지를 생각해 보고 조리있게 발표함.
- 역사 인물의 리더십을 정확히 분석하고, 후삼국시대의 공예에 대한 깊이있는 이해를 바탕으로 지지 연설을 훌륭하게 하여 공예가 선거에서 당선되는데 크게 공헌함. 특히 공감 능력이 뛰어나 공예의 불우한 환경을 극복해 나가는 과정을 잘 표현하였음. 모든 활동에 진지한 자세로 활동에 참여하며 역사적 상황을 생생하게 이해하며 역사적 사고력이 눈에 띄게 향상됨.
- 리더십 신문 만들기 활동에서 신문의 기본 구성을 잘 갖추어 시각적으로 완성도가 매우 높은 신문을 제작함. 특히 주제에 따라 분석하는 능력이 뛰어나며, 인물별로 그 사람의 장점이 부각되도록 기사를 작성함. 수업 태도가 항상 바르고, 다른 사람을 배려하는 태도로 모둠활동에 참여함.

예시 2 과학 교과 (광주 00중)

- 증발이나 확산 현상을 분자운동으로 설명하고 이를 분자모형을 이용한 그림으로 표현하는 활동을 잘 하였으며, 실험 또는 자료 해석 결과를 그래프로 나타내고, 이를 바탕으로 보일-샤를의 법칙을 추론하고 설명함.
- 비열의 의미를 바르게 이해하고, 물질에 따라 비열이 다르기 때문에 나타나는 주변 현상을 비열을 이용하여 설명하였으며, 열팽창과 분자운동을 연결하여 그 의미를 알고, 냉난방 기구 사용, 주방기구 사용, 단열과 폐열의 활용, 지구 온난화 같은 일상생활에서 열에너지와 관련된 사례를 전도, 대류, 복사와 관련지어 각각의 예를 조사하여 발표함. 그 중 에너지 절약형 친환경주택에서의 단열과 발전소에서의 폐열 활용에 대한 사례 발표는 지속가능한 에너지 이용 측면에서 두드러지는 관점이었음.
- 제시된 그림 자료를 통해 염분에 영향을 주는 모든 요인을 찾고, 실험을 통해 깊이에 따라 수온을 측정하여 그래프로 잘 표현하고, 수온 분포를 기준으로 혼합층, 수온약층, 심해층으로 구분하는 모둠활동을 성실히 수행함.
- 온도 변화에 따른 물질의 세 가지 상태 및 6가지 상태변화를 구분하며, 상태변화가 물리적 변화임을 알고, 각각의 상태와 상태변화의 특성을 분자 모형을 이용한 분자의 배열과 분자 운동, 분자 간 인력으로 설명하며, 각각에 대한 생활 속의 예를 찾아 적절한 용어로 표현하는 데 익숙하다. 상태 변화의 각 과정에서 이동하는 열에너지의 출입을 설명하고, 상태변화 과정에서 출입하는 열에너지가 생활에 이용되는 사례를 찾아, 이를 설명하는데 다양한 방법과 표현을 사용하는 능력이 탁월함.
- 물을 지구계의 구성 요소인 수권으로 이해하고, 수권이 지구계에 어떻게 분포하는지 구체적으로 알아 물이 소중한 자원임을 잘 설명하였으며, 빙하의 형성 과정과 물리적 특성을 바르게 이해하고, 빙하 속 이산화탄소의 농도 변화 그래프를 기후변화와 연관 지어 해석하여 현재와 과거의 대기 중 이산화탄소 농도차가 크다는 점을 잘 설명함.
- 해수의 수온과 염분의 차이에 의해 심층 해류가 형성되어 해수가 순환할 수 있으며, 해수의 순환이 지구의 에너지 평형에 기여한다는 사실과 해양자원의 이용, 인간 활동이 해양에 미치는 영향, 보존의 방안을 다각도로 모색하여 기사 형태의 발표 자료로 제작하여 설명하였다. 이와 같은 프로젝트 활동으로 해양에 대한 관심이 많아졌으며 관련 분야의 직종을 탐색하는 계기가 됨.

• 자유학기 활동 •

• 진로탐색 활동

각종 검사, 상담을 통해 진로정보를 탐색하고 진로를 계획하는 활동 과정에서 일어나는 태도와 행동의 변화를 평가하며, 진로 관련 상담활동이 학생 개인별 또는 집단별 진로상담에 실질적인 도움이 되는지 평가하고, 직·간접적인 진로체험 활동 내용 및 학생의 참여도, 태도, 활동을 통한 변화 등을 기록합니다.

• 주제선택 활동

민주적인 의사결정을 기본으로 한 합리적인 문제해결능력과 능동적으로 협력하는 태도의 함양을 평가 대상으로 하며, 다양한 활동에 자율적으로 참여함으로써 형성되는 자신감과 창의성 신장의 변화를 평가 대상으로 기록합니다.

• 예술·체육 활동

예술·체육 활동은 예체능 교육을 다양화, 내실화하여 학생들의 소질과 잠재력을 끌어냄으로써 자기 표현, 소통, 공감과 같은 전인적 성장을 할 수 있는 기회를 제공함과 동시에 신체활동의 다양한 가치를 이해하고 실천할 수 있는 기회를 제공하는 것으로 이러한 관점에서 평가와 기록이 이루어지도록 합니다.

• 동아리 활동

동아리 활동에 자발적으로 참여하여 개인의 창의성 신장과 협동심을 기르는 태도의 변화를 평가의 대상으로 하며, 학생 개인 활동에 대한 평가와 소속 집단에 대한 평가가 함께 이루어지도록 기록합니다.

•자유학기 활동 기재 예시•

영역	시간	특기 사항
진로탐색 활동	34	<p>(진로탐색 독서활동) (17시간) 사회문제에 관심이 많고 평소 꾸준히 독서하는 습관을 가지고 있으며, 책을 읽은 후에는 독후감을 통해 자신의 생각을 논리적으로 정리하는 습관을 가짐. '나의 꿈 발표하기, 나는 누구인가' 활동에서 아직까지 자신의 진로(꿈)에 대해 결정하지 못한 점에 대해 고민하고 자신이 이루고 싶은 진로에 대해 진지하게 탐색해 봄.</p> <p>(꿈 잡는 진로 포트폴리오) (17시간) ○○ 연구소를 방문하여 각종 실험과 검증 과정에 관심을 가지고 질문을 함. 생명기술과 관련된 직업과 자신의 진로를 연관시켜 탐색한 진로 포트폴리오 제작 능력이 뛰어나 우수학습활동 결과물 전시회에 참여함.</p>
주제선택 활동	85	<p>(드라마와 사회) (34시간) 드라마 제작 과정, 드라마 속의 인물 분석 등의 활동에 적극 참여하고, ○○○방송국 탐방 활동에 참가함.</p> <p>(창의적 디자인 세계와 융합) (34시간) 일러스트레이터의 펜틀을 이용하여 원하는 작업물을 제작하는 수행평가에서 탁월한능력을 보이며, 색채 감각이 뛰어나 작품의 완성도가 높음.</p> <p>(미디어 리터러시 '꿈') (17시간) 미디어 자료의 다양한 맥락을 이해하고 그 속에 있는 의미를 찾아내며 비판적으로 해석하고 활용하는 능력이 뛰어나며, 'TV바로알기' 프로젝트 학습에 적극 참여함.</p>
예술·체육 활동	34	<p>(국악) (17시간) 전통음악에 대한 관심이 많고 가락의 멋을 표현하는 능력이 뛰어나며, 발표회 준비 과정에 적극 참여함.</p> <p>(웹툰으로 세상보기) (17시간) 새롭고 다양한 관점으로 대상을 관찰하고, 아이디어를 발전시켜 창의적이고 주제의 특징을 잘 살려내는 표현방법으로 수행과정에서 발생하는 문제들을 자기 주도적으로 해결하며 캐릭터를 디자인함.</p>
동아리 활동	34	<p>(요리조리반) (17시간) 요리와 문학, 요리와 문화예술 관련 활동에 흥미를 가지고 적극 참여하였으며, 노인복지시설(○○양로원)을 방문하여 요리를 만들어 대접하는 활동에 참여함.</p> <p>(방송반) (17시간) 방송국 프로듀서가 되기를 꿈꾸고 있으며, 방송에 대한 관심이 많아 촬영하기를 즐기며 카메라로 학교행사를 기록하는 일은 물론 행사가 순조롭게 진행될 수 있도록 준비를 잘함.</p>

출처: 교육부 보도자료(2015.11.25.)

참고 문헌

김성숙, 김희경, 서민희, 성태제(2015). 교수·학습과 하나되는 형성평가. 학지사.

김진규(2013). 형성평가 101가지 기법. 서울:교육과학사.

교육부(2015.11.25). 학생의 꿈과 끼를 키워 행복교육을 실현하는 중학교 자유학기제 시행 계획. 교육부 보도자료.

교육부, 강원도교육청, 한국청소년정책연구원(2014). 꿈과 끼를 살리는 창의적 체험활동.

교육부, 한국교육과정평가원(2014). 창의인성교육을 위한 학생평가 어떻게 할까요?. 홍보자료 PIM 2014-7.

교육부, 한국교육과정평가원(2013). 문답식으로 알아보는 성취평가제. 홍보자료 PIM 2013-12.

교육부, 한국과학창의재단(2015). 학생성장을 위한 평가시스템개선 및 모델개발연구 사회(역사). SBJ000012538.

임은진(2015). 핵심 역량 기반 교육과정에서의 사회과 평가에 대한 연구. 한국사회과교육연구학회. 54(12). pp.143-155.

지은림 외(2014). 중학교 자유학기제 평가방안 연구. 한국교육개발원. CR2014-07.

정영근 외(2015). 중학교의 자유학기 교육과정 실행 방안 연구. 연구보고 RRC 2015-7-1.

• 부 록 •

1. 자유학기제 평가 계획 예시(세종 00중 - 국어)
2. 학생 성장 기록지 예시(서울 00중 - 수학)
3. 수행 과제 예시(역사)

1. 자유학기제 평가 계획 예시(세종 ○○중 - 국어)

• 국어과 평가 계획

1. 평가 목표

자유학기제가 시행됨에 따라 지식과 경쟁 중심 교육에서 자기주도적 국어학습능력의 신장과 사고의 다양성을 통해 미래지향적 역량을 함양하는 것을 자유학기제 국어수업의 목표로 한다. 이에 따라 학생 개인별 창의성을 존중하고, 학습자 개개인에게 의미 있는 학습활동과 평가가 이루어지도록 한다.

2. 평가 방침

- 1) 중학교 학업성적 관리 지침 및 본교 학업성적관리 규정에 준하여 평가한다.
- 2) 교수·학습의 결과 뿐 아니라 교수·학습의 과정도 함께 중시하는 평가를 지향한다.
- 3) 학생의 학습과정을 진단하고 개별학습을 촉진하는 평가가 되도록 한다.
- 4) 교과 또는 영역의 목표와 내용을 염두에 두고 평가를 실시하며 어느 영역이나 내용에 치우치지 않도록 한다.
- 5) 교과별 평가 영역을 인지적 영역(5개), 정의적 영역(3개)으로 설정한다.
- 6) 평가의 내용과 방법 및 기준은 교과 협의회를 통하여 정하고 성적관리위원회의 심의를 거쳐 확정한다.
- 7) 형성평가는 수업시간에 실시하며 학생들의 평가를 누적적으로 관리하고 피드백한다.(자유학기제 학생 학습 발달지)
- 8) 평가의 내용과 방법 및 기준은 교과협의회를 통하여 정하고 성적관리위원회의 심의를 거쳐 확정한다.
- 9) 평가 결과는 학습지도 계획수립 및 학생들의 지도에 활용하도록 한다.
- 10) 본 평가 기준에 규정되어 있지 않은 사항에 대해서는 교과협의회를 거쳐 학교장이 별도의 규정을 정하여 시행한다.

3. 단원별 평가 방법

단원명	성취기준	평가 방법	시기
1. 적극적으로 감상하기 (1) 흔들리며 피는 꽃 (2) 동백꽃	2958-2. 적절한 근거를 들어 주체적인 관점에서 작품을 해석하고 평가할 수 있다.	상호비교평가 과정중심평가	8~9월
2. 단어의 갈래와 짜임새 (1) 단어의 갈래 (2) 단어의 짜임새	2945-2.복합어를 이루는 형태소들의 성격에 따라 합성어와 파생어로 구분할 수 있다.	상식 퀴즈 대회 평가 자기성찰평가	9월
3. 비판적으로 읽기 (1) 진흙 과자를 물려주지 말자 (2) 게임 중독의 덫	2922-2.글이나 매체에 제시된 다양한 자료의 효과와 적절성을 평가할 수 있다.	포트폴리오 과정중심평가 (NIE활동평가)	10월

4. 인물의 갈등 (1) 자전거 도둑 (2) 빌헬름 텔	2952-2. 갈등의 진행과 해결 과정을 바탕으로 작품의 의미를 이해할 수 있다.	자기성찰 평가 9컷 만화구성 평가	10월
5. 설명하는 글 (1) 동물들의 의사소통 (2) 어떤 방법으로 설명할까	2924-2. 설명문에 활용된 설명 방식을 파악하고 적절성을 평가할 수 있다.	과정 중심 평가 자기성찰 평가	11월
6. 공감하는 말하기 (1) 공감과 대화의 기술 (2) 최강 올 엄마 (아버지와 아들편)	2917-2. 상황과 맥락을 고려하여 상대의 이야기에 공감하며 대화할 수 있다.	공감의 편지쓰기 (과정 중심 평가) 자기성찰 평가	12월

4. 단원별 평가 척도

구분	성취 수준	평가 척도
1. 적극적으로 감상하기	A	문학작품의 중심 내용을 모두 파악하고 있으며, 작품을 자신과 관련지어 감상하는 다양한 활동에 적극적으로 참여하고 주체적으로 작품을 해석하고 평가할 수 있다.
	B	문학작품의 중심 내용을 일부 파악하고 있으며, 작품을 자신과 관련지어 감상하는 활동에 참여하고 작품에 대한 평가를 친구들과 조력하여 할 수 있다.
	C	문학작품의 중심 내용을 미흡하게 알고 있으며, 작품을 자신과 관련지어 감상하는 활동에 참여할 수 있다.
	D	문학작품의 중심 내용을 미흡하게라도 알고 있으며, 작품을 자신과 관련지어 감상하는 것이 '적극적으로 감상하기'임을 진술할 수 있다.
	E	문학작품의 중심 내용 파악이 부족하며, 작품을 자신과 관련지어 감상하는 자세가 소극적이다.
2. 단어의 갈래와 짜임새	A	단어 형성의 요소인 형태소, 어근, 접사의 개념을 설명할 수 있고, 이들이 이루는 단일어, 합성어, 파생어, 줄임말을 구분하여 새말을 창조할 수 있다.
	B	단어 형성의 요소인 형태소, 어근, 접사에 대해 알고 있으며, 이들이 이루는 단일어, 합성어, 파생어, 줄임말을 구분할 수 있다.
	C	단어 형성의 요소인 형태소, 어근, 접사 중 일부를 미흡하게 알고 있으며, 단일어, 합성어, 파생어, 줄임말의 개념은 아나 구분하지 못한다.
	D	단어 형성의 요소인 형태소, 어근, 접사에 대해 이해하고 있으나, 이들이 이루는 단일어, 합성어, 파생어, 줄임말의 개념을 알지 못한다.
	E	단어의 갈래와 짜임에 관한 전반적인 이해도가 부족하다.

3. 비판적으로 읽기	A	글이나 매체에 제시된 문자 정보 뿐 아니라 도표, 그림, 사진과 같은 다양한 자료의 효과와 적절성을 평가할 수 있으며, 다양한 기사에 제시되어 있는 자료의 효과와 적절성을 스스로 판단하고 평가할 수 있다.
	B	글이나 매체에 제시된 문자 정보 뿐 아니라 도표, 그림, 사진과 같은 다양한 자료의 효과와 적절성을 일부 평가할 수 있으며, 학습활동에 제시되어 있는 자료의 효과와 적절성을 짝과 함께 판단하고 평가할 수 있다.
	C	글이나 매체에 제시된 문자 정보 뿐 아니라 도표, 그림, 사진을 찾아 자료의 적절성은 판단하나 효과는 미흡하게 알고 있으며, 다양한 예시문에 제시된 자료의 효과와 적절성은 평가하지 못한다.
	D	글이나 매체에 제시된 문자 정보 뿐 아니라 도표, 그림, 사진을 찾을 수 있으나 자료의 적절성을 판단하는 것은 미흡하다.
	E	글이나 매체에 제시된 문자 정보와 도표, 그림, 사진을 찾는 일만 할 수 있다.
4. 인물의 갈등	A	등장인물이 겪는 내면적 갈등과 외면적 갈등을 파악하고 그 원인을 알고 있으며, 갈등 해결 방식을 말할 수 있다.
	B	등장인물이 겪는 내면적 갈등과 외면적 갈등을 파악하나 그 원인을 알지 못하며, 갈등 해결이 어떻게 되었는지 말할 수 있다.
	C	등장인물이 겪는 내면적 갈등과 외면적 갈등 중 한 가지에 대한 파악이 미흡하나, 갈등 해결이 어떻게 되었는지 말할 수 있다.
	D	등장인물이 겪는 내면적 갈등과 외면적 갈등 중 한 가지에 대한 파악이 미흡하며, 갈등 해결 방식을 파악하지 못한다.
	E	등장인물이 겪는 내면적·외면적 갈등에 대한 파악이 모두 부족하며, 갈등 해결 방식을 파악하지 못한다.
5. 설명하는 글	A	설명하는 글에서 설명하는 대상이 무엇인지 파악하고 있으며, 활용된 설명 방식을 파악하고 적절성을 평가할 수 있다.
	B	설명하는 글에서 설명하는 대상이 무엇인지 파악하고 있으나, 활용된 설명 방식 중 일부만 파악하고 적절성에 대한 평가가 미흡하다.
	C	설명하는 글에서 설명하는 대상이 무엇인지 파악하고 있으나, 활용된 설명 방식 중 한 가지만 파악하고 있으며 설명 방식을 적절성에 대해서는 설명하지 못한다.
	D	설명하는 글에서 설명하는 대상이 무엇인지 미흡하게 알고 있으며, 활용된 설명 방식을 파악하지 못한다.
	E	설명하는 글에서 설명하는 대상이 무엇인지 설명하지 못한다.
6. 공감하는 말하기	A	대화의 상황과 맥락을 이해하고 상대의 입장과 처지를 고려할 줄 알며, 상대의 이야기에 공감하며 대화할 수 있다.
	B	대화의 상황과 맥락을 이해하고 있으나 상대의 입장과 처지에 대한 파악이 미흡하며, 상대의 이야기에 공감하며 대화하는 능력이 다소 떨어진다.
	C	대화의 상황과 맥락을 이해하고 있으나 상대의 입장과 처지를 알지 못하며, 상대의 이야기에 대한 공감 능력도 상당히 떨어진다.
	D	대화의 상황과 맥락을 미흡하게 알고 있어 상대의 입장과 처지에 대한 이해도가 떨어지거나 상대의 이야기에 공감하려 노력하는 태도를 보인다.

2. 학생 성장 기록지 예시(서울 ○○중 - 수학)

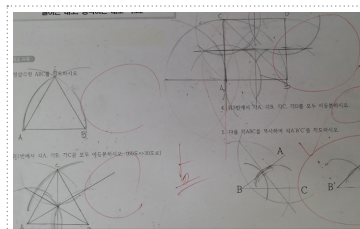
수학과 학생 성장기록지	1학년 ()반 ()번 학생명 ()
--------------	--------------------------

<인사말>

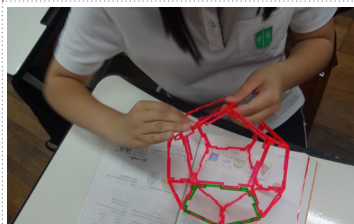
◎ 00년 1학기 수학 교과는 이렇게 운영하고 있습니다.

◎ 3월부터 현재까지 학생은 수학 시간에 아래와 같이 학습하고 있습니다.

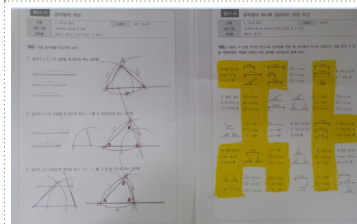
1. 정수와 유리수 : 수학 교과서를 중심으로 개념 형성과 문제풀이 지도와 함께 기초 계산 능력 향상을 위한 매일 10문제 형성평가를 실시하여 피드백을 실시하였습니다.
2. 통계 : 수학 교과서 속에서 제시하는 다양한 문제 상황을 해결해 보고, 계산기 사용과 함께 실제 주제를 정하여 통계 포스터 그리기 프로젝트를 진행하였습니다.
3. 기본 도형과 삼각형의 작도 : 눈금 없는 자와 컴퍼스로 기본 도형을 작도하는 과정을 통해 도형의 정의와 성질 등을 파악하는 시간을 가졌으며, “말하는 대로 작도하기” 학습지를 해결하였습니다.
4. 평면도형의 성질 : 한 꼭짓점에서 그을 수 있는 대각선의 개수 구하기부터 시작하여 대각선의 총수, 한 꼭짓점에서 그은 대각선에 의해 나누어지는 삼각형의 개수로 다각형의 내각의 합을 구하기까지 학습하였으며, 초등학교 6학년 때 배운 원의 넓이와 원주 구하기 등을 원주율 π 와 함께 학습하였습니다.
5. 입체도형의 성질 : 초등학교에서 배운 각기둥이나 각뿔이 다면체임을 알게 하였고, 정다면체가 다섯 가지뿐인 이유를 설명할 수 있도록 “지오픽스” 교구를 활용하여 지도하고 있습니다.



말하는 대로 작도하기



지오픽스 교구 활용 수업 모습



삼각형의 결정조건과 작도

◎ <수학> 시간 학생들이 자주 실수하는 내용에 대해 다음과 같이 지도하였습니다.

※ 학교에서 아래의 내용들을 발견 후 오류 수정하는 과정을 거쳤지만, 아직도 실수하는 학생이 있을 수도 있으므로 학생이 스스로 오류를 수정할 수 있도록 격려 부탁드립니다.

1. 통계 단원에서 자주하는 실수

2. 기본 도형과 삼각형의 작도 단원에서 자주하는 실수

◎ () 학생은 이렇게 성장하였습니다.

<학습내용>

<학습태도>

◎ 선생님, 저는 단원별로 이 정도 이해하고 있어요.

(1~5점으로 자신의 실력을 표시해보세요. 7월 방학 전주에 부족한 부분을 보충하도록 하겠습니다.)

※ 1학기 수업 중에서 가장 기억에 남는 단원이나 내용 또는 가장 즐거웠던 활동과 앞으로의 다짐에 대해서 적어보세요. 여러분에게 평생 기억되는 중학교 1학년이 될 것입니다.

※ 앞으로 나의 수학 실력 향상을 위해 내가 할 수 있는 활동이나 계획을 적어봅시다.

◎ 학부모님 한 말씀! (성장기록지를 보시고 답글을 적어주십시오.)

3. 수행 과제 예시(역사)

1. 개요

파일명			
학교급	중학교	학년/학년군	2학년
과목	역사①	영역(내용)	역사(고대의 수도)
평가유형(산출물)	연구보고서법		
수행 과제명	나의 문화유산 답사기		
성취기준	역9121-9123 고구려, 백제, 신라, 가야, 발해의 성장 과정을 설명할 수 있다.		
핵심역량	문제해결능력, 정보처리능력, 창의력		
출제 의도	각 고구려, 백제, 신라, 가야, 발해 수도를 중심으로 하루 일정의 답사 계획서를 구성하고, 답사 계획서를 바탕으로 '나의 문화유산 답사기'를 제작하여 평가한다.		

2. 교수 · 학습 활동 및 평가 계획

학습 단계	교수 · 학습 활동	평가 계획
1차시	<ul style="list-style-type: none"> -세계 각국의 수도 맞추기 퀴즈를 통해 학습자의 흥미를 높이기 -고구려, 백제, 신라, 가야, 발해의 수도에 대해서 정리 -고대의 수도 지역과 관련된 답사지 선정하기 -답사 계획서 작성 유의사항 및 갖추어야 할 조건 숙지하기 -나의 문화유산 답사기 계획서 작성하여 완성하기 	<p>평가1</p> <p>'나의 문화유산 답사기' 계획서 작성하기</p>
2차시	<ul style="list-style-type: none"> -지난시간에 작성한 나의 문화유산 답사 계획서를 바탕으로 본격적으로 '나의 문화유산 답사기' 작성하기 -'나의 문화유산 답사기' 작성 시 어려운 점에 대해서 교사와 상호작용을 통한 지속적인 피드백 제공하기 -'나의 문화유산 답사기' 발표하기 -단원에서 학습한 내용을 정리 	<p>평가2</p> <p>'나의 문화유산 답사기' 제작하기</p>

3. 평가 개요

1차시의 평가1에서는 고구려, 백제, 신라, 가야, 발해의 수도와 관련된 역사적 사실을 인식하고 특징을 파악할 수 있는지 평가한다. 또한 자신이 각 나라의 고대 수도를 여행한다고 가정한 후 '나의 문화유산 답사기' 계획서를 작성할 수 있으며, 답사계획서에 유의사항 및 갖추어야 할 조건에 맞게 작성하였는지를 평가하고자 한다.

2차시의 평가2에서는 평가문항 '나의 문화유산 답사기' 계획서를 바탕으로 실제 '나의 문화유산 답사기'를 작성할 수 있으며, 계획서와 답사기의 내용이 일관성이 있어야 하고, 답사 일정의 현실 가능성 및 정확성과 각국의 대표 문화재의 내용이 포함되었는지 평가하고자 한다.

4. 채점 기준표(루브릭)

평가1 나의 문화유산 답사기 계획서 작성

평가요소	배점	4	3	2	1
과제 완성도	주제 선정 및 조건 제시 여부	답사 주제 선정에 대한 이유가 분명하며, 갖추어야 할 조건이 모두 제시되어 있다.	답사 주제 선정에 대한 이유가 비교적 분명하며, 갖추어야 할 조건이 한 · 두 가지 제외하고 제시되어 있다.	답사 주제 선정에 대한 이유가 다소 불분명하며, 갖추어야 할 조건이 한 · 두 가지만 제시되어 있다.	답사 주제 선정에 대한 이유가 불분명하며, 갖추어야 할 조건이 제시되어 있지 않다.
정보 처리 능력	정보 및 참고자료 제시의 정확성	답사 계획서에 작성된 정보와 참고 자료 제시가 정확하다	답사 계획서에 작성된 정보에 오류가 있으며 참고 자료 제시가 정확하다.	답사 계획서에 작성된 정보에 오류가 많으며 참고 자료 제시가 미흡하다.	답사 계획서에 작성된 정보와 참고 자료 제시가 정확하지 않다.

평가2 나의 문화유산 답사기 제작

평가요소	배점	4	3	2	1
문제 해결 능력	계획서와의 일관성 및 주요내용 (지도 및 사진) 제시 여부	'나의 문화유산 답사기'의 계획서와 답사기의 내용이 일치하며, 주요내용이 모두 제시되었다.	'나의 문화유산 답사기'의 계획서와 답사기의 내용이 일치하며, 주요내용이 한 · 두 가지 제외되어 제시되었다.	'나의 문화유산 답사기'의 계획서와 답사기의 내용이 다소 불일치하며, 주요 내용이 한 · 두 가지만 제시되었다.	'나의 문화유산 답사기'의 계획서와 답사기의 내용이 불일치하며, 주요 내용에 대한 제시가 없다.
정보 처리 능력	답사 일정의 가능성 및 정보 정확성	'나의 문화유산 답사기'의 답사일정이 현실 가능성이 있고, 제시된 정보가 정확하다.	'나의 문화유산 답사기'의 답사일정이 현실 가능성이 다소 떨어져서 제시된 정보가 정확하다.	'나의 문화유산 답사기'의 답사일정이 현실 가능성이 없지만, 제시된 정보가 비교적 정확하다.	'나의 문화유산 답사기'의 답사일정이 현실 가능성이 없고, 정보 제시가 정확하지 않다.
창의력	서술 내용 및 창의성 표현	'나의 문화유산 답사기'의 서술내용이 우수하며, 자신만의 독특한 개성과 창의성이 뚜렷하게 표현되어 있다.	'나의 문화유산 답사기'의 서술내용이 비교적 우수하며, 자신만의 독특한 개성과 창의성이 표현이 부족하다.	'나의 문화유산 답사기'의 서술내용이 미흡하며, 자신만의 독특한 개성과 창의성이 표현이 부족하다.	'나의 문화유산 답사기'의 서술내용이 부족하며, 자신만의 독특한 개성과 창의적인 표현이 없다.

5. 학생 활동 및 교사 피드백

〈나의 문화유산 답사기 계획서 작성〉

수도명	금성	한재 소재지	경주 (경주역 근처)
선종이유	대전에 기독교와 접촉이 있을 때 신자들의 모습과 생활을 느낄 수 있어 정말 좋은 시간을 보냈다 그 다음 여류에게서 이번 기회에 여류님 한 분의 삶의 모습을 보고 싶어 감을 선택했다.		
주요내용	<div style="display: flex;"> <div style="flex: 1;"> <p>08:00 - 출발</p> <p>09:30 - 서울역 도착, KTX 탑승</p> <p>11:30 - 경주 도착</p> <p>12:30 - 점심 (대왕궁 근처)</p> <p>15:30 - 불사 관람 (대왕궁 석가탑)</p> <p>16:30 - 문무왕릉 방문</p> <p>18:00 - 점심</p> <p>19:00 - 저녁</p> <p>20:00 - 안락지</p> <p>20:30 - 숙소</p> </div> <div style="flex: 1;"> <p>대왕궁 (문무왕릉)</p> <p>석가탑</p> <p>안락지</p> <p>경주대</p> </div> </div> <p style="color: red; margin-top: 10px;">답사일이 차가운 날이라 이 겨울에 내복을 입어야 할 것 같아. '나리'를 위해 '나리'를 안고다니고. 그래서 '나리'를 안고다니고.</p>		
참고자료	책 『경주』 연태영 주선, 네이버 책은 구해왔지만 시간이 좀 걸릴 것 같아.		

나의 문화유산 답사기.

2학년

답사장소: 경주 (선종)

시간: 8:00 ~ 10:00 KTX 타고 경주역에 하차.

10:00 ~ 11:00 경주역, 불사 불사 11:00에 도착. 불사.

11:00 ~ 11:30 불사 관람 불사 관람. 불사 관람.

11:30 ~ 12:30 점심 점심 식사. 점심 식사.

12:30 ~ 13:30 석가탑 관람 석가탑 관람. 석가탑 관람.

13:30 ~ 14:30 안락지 관람 안락지 관람. 안락지 관람.

14:30 ~ 15:30 경주대 관람 경주대 관람. 경주대 관람.

15:30 ~ 16:30 숙소 숙소. 숙소.

16:30 ~ 17:30 저녁 저녁 식사. 저녁 식사.

17:30 ~ 18:30 안락지 안락지. 안락지.

18:30 ~ 19:30 경주대 경주대. 경주대.

19:30 ~ 20:30 안락지 안락지. 안락지.

20:30 ~ 21:30 경주대 경주대. 경주대.

21:30 ~ 22:30 안락지 안락지. 안락지.

22:30 ~ 23:30 경주대 경주대. 경주대.

23:30 ~ 24:30 안락지 안락지. 안락지.

24:30 ~ 25:30 경주대 경주대. 경주대.

25:30 ~ 26:30 안락지 안락지. 안락지.

26:30 ~ 27:30 경주대 경주대. 경주대.

27:30 ~ 28:30 안락지 안락지. 안락지.

28:30 ~ 29:30 경주대 경주대. 경주대.

29:30 ~ 30:30 안락지 안락지. 안락지.

30:30 ~ 31:30 경주대 경주대. 경주대.

31:30 ~ 32:30 안락지 안락지. 안락지.

32:30 ~ 33:30 경주대 경주대. 경주대.

33:30 ~ 34:30 안락지 안락지. 안락지.

34:30 ~ 35:30 경주대 경주대. 경주대.

35:30 ~ 36:30 안락지 안락지. 안락지.

36:30 ~ 37:30 경주대 경주대. 경주대.

37:30 ~ 38:30 안락지 안락지. 안락지.

38:30 ~ 39:30 경주대 경주대. 경주대.

39:30 ~ 40:30 안락지 안락지. 안락지.

40:30 ~ 41:30 경주대 경주대. 경주대.

41:30 ~ 42:30 안락지 안락지. 안락지.

42:30 ~ 43:30 경주대 경주대. 경주대.

43:30 ~ 44:30 안락지 안락지. 안락지.

44:30 ~ 45:30 경주대 경주대. 경주대.

45:30 ~ 46:30 안락지 안락지. 안락지.

46:30 ~ 47:30 경주대 경주대. 경주대.

47:30 ~ 48:30 안락지 안락지. 안락지.

48:30 ~ 49:30 경주대 경주대. 경주대.

49:30 ~ 50:30 안락지 안락지. 안락지.

50:30 ~ 51:30 경주대 경주대. 경주대.

51:30 ~ 52:30 안락지 안락지. 안락지.

52:30 ~ 53:30 경주대 경주대. 경주대.

53:30 ~ 54:30 안락지 안락지. 안락지.

54:30 ~ 55:30 경주대 경주대. 경주대.

55:30 ~ 56:30 안락지 안락지. 안락지.

56:30 ~ 57:30 경주대 경주대. 경주대.

57:30 ~ 58:30 안락지 안락지. 안락지.

58:30 ~ 59:30 경주대 경주대. 경주대.

59:30 ~ 60:30 안락지 안락지. 안락지.

60:30 ~ 61:30 경주대 경주대. 경주대.

61:30 ~ 62:30 안락지 안락지. 안락지.

62:30 ~ 63:30 경주대 경주대. 경주대.

63:30 ~ 64:30 안락지 안락지. 안락지.

64:30 ~ 65:30 경주대 경주대. 경주대.

65:30 ~ 66:30 안락지 안락지. 안락지.

66:30 ~ 67:30 경주대 경주대. 경주대.

67:30 ~ 68:30 안락지 안락지. 안락지.

68:30 ~ 69:30 경주대 경주대. 경주대.

69:30 ~ 70:30 안락지 안락지. 안락지.

70:30 ~ 71:30 경주대 경주대. 경주대.

71:30 ~ 72:30 안락지 안락지. 안락지.

72:30 ~ 73:30 경주대 경주대. 경주대.

73:30 ~ 74:30 안락지 안락지. 안락지.

74:30 ~ 75:30 경주대 경주대. 경주대.

75:30 ~ 76:30 안락지 안락지. 안락지.

76:30 ~ 77:30 경주대 경주대. 경주대.

77:30 ~ 78:30 안락지 안락지. 안락지.

78:30 ~ 79:30 경주대 경주대. 경주대.

79:30 ~ 80:30 안락지 안락지. 안락지.

80:30 ~ 81:30 경주대 경주대. 경주대.

81:30 ~ 82:30 안락지 안락지. 안락지.

82:30 ~ 83:30 경주대 경주대. 경주대.

83:30 ~ 84:30 안락지 안락지. 안락지.

84:30 ~ 85:30 경주대 경주대. 경주대.

85:30 ~ 86:30 안락지 안락지. 안락지.

86:30 ~ 87:30 경주대 경주대. 경주대.

87:30 ~ 88:30 안락지 안락지. 안락지.

88:30 ~ 89:30 경주대 경주대. 경주대.

89:30 ~ 90:30 안락지 안락지. 안락지.

90:30 ~ 91:30 경주대 경주대. 경주대.

91:30 ~ 92:30 안락지 안락지. 안락지.

92:30 ~ 93:30 경주대 경주대. 경주대.

93:30 ~ 94:30 안락지 안락지. 안락지.

94:30 ~ 95:30 경주대 경주대. 경주대.

95:30 ~ 96:30 안락지 안락지. 안락지.

96:30 ~ 97:30 경주대 경주대. 경주대.

97:30 ~ 98:30 안락지 안락지. 안락지.

98:30 ~ 99:30 경주대 경주대. 경주대.

99:30 ~ 100:30 안락지 안락지. 안락지.

6. 성취수준에 따른 피드백

평가1 나의 문화유산 답사기 계획서 작성

상	고구려, 백제, 신라, 가야, 발해의 수도와 관련된 역사적 사실을 정확히 알고 있으며, 계획서 작성이 우수합니다. 각 시기 수도의 역할 및 특징에 대해서 잘 이해하고 있으며, 정확한 정보를 토대로 계획서가 현실성 있게 작성되었습니다. 계획서에 반드시 들어갈 내용이 포함되어 있습니다. 모둠별 친구들과 자신의 계획서를 비교해 검토해 보세요.
중	고구려, 백제, 신라, 가야, 발해의 수도와 관련된 역사적 사실을 정확히 알고 있으며, 계획서 작성이 우수합니다. 계획서에 반드시 들어갈 내용이 포함되어 있으나, 정보가 불명확하고 현실 가능성이 다소 떨어집니다. 이를 좀 더 보완할 수 있도록 노력해주세요.
하	고구려, 백제, 신라, 가야, 발해의 수도와 관련된 역사적 사실과 각국의 수도와 관련된 문화재를 이해하는 능력이 부족합니다. 각 국의 지도에 다시 한 번 표시해 보고 그 수도와 관련된 대표적인 문화재에 대해서 조사해 보면 좀 더 이해하기 쉬울 것 같습니다.

평가2 나의 문화유산 답사기 제작

상	계획서를 바탕으로 답사 장소, 답사 일정, 사전에 학습한 내용, 느낀 점 및 소감 등의 내용이 포함되어 있습니다. 하루 일정으로 현실 가능성이 높으며 정보가 정확하게 잘 제시되어 있습니다. 또한 자신만의 개성과 창의력이 돋보이는 '나의 문화유산 답사기'를 제작하였습니다. 친구들의 답사기를 서로 공유하면서 좋은 장소 및 문화재 정보를 좀 더 추가해 보세요.
중	계획서를 바탕으로 답사 장소, 답사 일정, 사전에 학습한 내용, 느낀 점 및 소감 등의 내용이 포함되어 있습니다. 다만 정보의 정확성 및 내용의 풍부성이 다소 떨어지며, 계획서와도 차이점이 보입니다. 현실 가능성이 있으며 자신만의 개성을 살린 답사기를 제작해 보세요.
하	계획서를 바탕으로 답사 장소, 답사 일정, 사전에 학습한 내용, 느낀 점 및 소감 등의 내용이 포함되어 있지 않습니다. 각 국의 수도 위치 및 문화재의 종류를 간단히 정리한 후 다시 한 번 유의사항 및 갖추어야 할 조건을 확인한 후 계획서를 바탕으로 '나의 문화유산 답사기'를 완성할 수 있도록 노력해 주세요.